

T.C.  
**PAZAR KAYMAKAMLIĞI**  
**HALK EĞİTİMİ MERKEZİ MÜDÜRLÜĞÜ**  
**2019 - 2023 STRATEJİK PLANI**



"HALK EĞİTİMİ" ◆



Adres :Pazar Halk Eğitim Merkezi  
Atatürk Cad. 68800 - Pazar /TOKAT  
Tel/Fax : (0356) 243199  
e-posta : 216437@meb.k12.tr  
Web: www.pazarhalkegitim.meb.k12.tr



*" Halk eğitimin amacı toplum kadar geniş hayat kadar çeşitlidir. Bu manada halk eğitim bir lüks değildir. Bireylerin toplumsal mutluluğu için yerine getirilmesi gereken bir hizmettir. "*

*H. Atatürk*

## İSTİKLÂL MARŞI

Korkma, sönmez bu şafaklarda yüzen al sancak;  
Sönmeden yurdumun üstünde tüten en son ocak.  
O benim milletimin yıldızıdır, parlayacak;  
O benimdir, o benim milletimindir ancak.

Çatma, kurban olayım, çehreni ey nazlı hilal!  
Kahraman ırkıma bir gül! Ne bu şiddet, bu celâl?  
Sana olmaz dökülen kanlarımız sonra helâl...  
Hakkıdır, Hakk'a tapan, milletimin istiklâl!

Ben ezelden beridir hür yaşadım, hür yaşarım.  
Hangi çılgın bana zincir vuracakmış? Şaşarım!  
Kükremiş sel gibiyim, bendimi çiğner, aşarım.  
Yırtarım dağları, enginlere sığmam, taşarım.

Garbın âfâkını sarmışsa çelik zırhlı duvar,  
Benim iman dolu göğsüm gibi serhaddim var.  
Ulusun, korkma! Nasıl böyle bir imanı boğar,  
Medeniyet!' dediğin tek dişi kalmış canavar?

Arkadaş! Yurduma alçakları uğratma, sakın.  
Siper et gövdeni, dursun bu hayâsızca akın.  
Doğacaktır sana va' dettiği günler Hak'ın...  
Kim bilir, belki yarın, belki yarından da yakın.

Bastığın yerleri "toprak!" diyerek geçme, tanı:  
Düşün altındaki binlerce kefensiz yatanı.  
Sen şehit oğlusun, incitme, yazıktır, atanı:  
Verme, dünyaları alsan da, bu cennet vatanı.

Kim bu cennet vatanın uğruna olmaz ki fedâ?  
Şühedâ fıskırarak toprağı sıksan, şühedâ!  
Cânı, cânânı, bütün varımı alsın da Huda,  
Etmesin tek vatanımdan beni dünyada cüdâ.

Ruhumun senden, İlâhi, şudur ancak emeli:  
Değmesin mabedimin göğsüne nâmâhrem eli.  
Bu ezanlar-ki şahadetleri dinin temeli-  
Ebedî yurdumun üstünde benim inlemeli.

O zaman vecd ile bin secde eder -varsa- taşım,  
Her cerîhamdan, İlâhi, boşanıp kanlı yaşım,  
Fıskırır ruh-ı mücerred gibi yerden na'sım;  
O zaman yükselerek arşa değer belki başım.

Dalgalar sen de şafaklar gibi ey şanlı hilâl!  
Olsun artık dökülen kanlarımın hepsi helâl.  
Ebediyen sana yok, ırkıma yok izmihlâl:  
Hakkıdır, hür yaşamış, bayrağımın hürriyet;  
Hakkıdır, Hakk'a tapan milletimin istiklâl!

**Mehmet Âkif ERSOY**

## ATATÜRK'ÜN GENÇLİĞE HİTABESİ

Ey Türk gençliği! Birinci vazifen, Türk istiklâlini, Türk cumhuriyetini, ilelebet, muhafaza ve müdafaa etmektir.

Mevcudiyetinin ve istikbalinin yegâne temeli budur. Bu temel, senin, en kıymetli hazinedir. İstikbalde dahi, seni, bu hazineden, mahrum etmek isteyecek, dâhilî ve haricî, bedhahların olacaktır. Bir gün, istiklâl ve cumhuriyeti müdafaa mecburiyetine düşersen, vazifeye atılmak için, içinde bulunacağın vaziyetin imkân ve şeraitini düşünmeyeceksin! Bu imkân ve şerait, çok namüsaît bir mahiyette tezahür edebilir. İstiklâl ve cumhuriyetine kastedecek düşmanlar, bütün dünyada emsali görülmemiş bir galibiyetin mümessili olabilirler. Cebren ve hile ile aziz vatanın, bütün kaleleri zapt edilmiş, bütün tersanelerine girilmiş, bütün orduları dağıtılmış ve memleketin her köşesi bilfiil işgal edilmiş olabilir. Bütün bu şeraitten daha elim ve daha vahim olmak üzere, memleketin dâhilinde, iktidara sahip olanlar gaflet ve dalâlet ve hatta hıyanet içinde bulunabilirler. Hatta bu iktidar sahipleri şahsî menfaatlerini, müstevlilerin siyasî emelleriyle tevhit edebilirler. Millet, fakr u zaruret içinde harap ve bîtap düşmüş olabilir.

Ey Türk istikbalinin evlâdı! İşte, bu ahval ve şerait içinde dahi, vazifen; Türk istiklâl ve cumhuriyetini kurtarmaktır! Muhtaç olduğun kudret, damarlarındaki asil kanda, mevcuttur!



## SUNUŞ



"Yaşam boyu öğrenme merkeziniz" misyonu ile yola çıkan Pazar Halk Eğitim Merkezi 2019-2023 yıllarını kapsayan bir stratejik plan hazırlayarak uygulamaya koymuştur. Ülkemizdeki yaygın eğitim faaliyetlerinin en büyük sunucusu olan ve en geniş teşkilat ağına sahip halk eğitimi merkezlerinin büyük çoğunluğunda , diğer kurum ve kuruluşlara örnek teşkil edecek çalışmalar sergilendiği, çok sayıda vatandaşımıza eğitim içerisinde üretim imkanı sağlandığı, birey ve toplumun eğitim ihtiyaçlarının belirlenmesinde bilimsel yöntemlerin uygulandığı, işgücü piyasası başta olmak üzere diğer kurum ve kuruluşlarla sağlıklı bir işbirliği oluşturulduğu, milli kültür varlıklarımızın araştırılması, yaşatılması, sevdirmesi ve toplumun moral değerlerinin yükseltilmesi yönünde çok yönlü çalışmalar gerçekleştirildiği bilinmektedir.

Yaygın eğitim sisteminin nitelik ve niceliğinin geliştirilerek ekonomik büyüme ve sosyal gelişmenin en önemli unsurlarından olan insan gücünün yetiştirilmesi temel ilkimiz olacaktır.

Kapsamlı ve özgün bir çalışmanın sonucu olarak adım adım oluşturulan bu belge, Merkezimizin çağa uyum sağlamak ve gelişmek açısından olması gereken doğrultusunu, doğrularını ve tercihlerini kapsamaktadır.

2019 yılında plânın hazırlanmasında her türlü özveriye gösteren ve sürecin tamamlanmasına katkıda bulunan tüm arkadaşlarıma teşekkür ediyorum, bu plânın uygulanması ile merkezimizin daha kaliteli ve çağdaş eğitime bir adım daha yaklaşıyor benimsediğimiz misyona yine belirlemiş olduğumuz vizyonumuz ile ulaşacağımıza olan inancımı tazeliyor, idari personelimize öğretmenlerimize, memur, hizmetli ve kursiyerlerimize tüm çalışmalarında başarılar diliyorum

**Halis CEYLAN**

**Halk Eğitimi Merkezi Müdürü**

## **GİRİŞ**

Bu doküman, Pazar Halk Eğitimi Merkezinin 2019-2023 yılları arasında eğitim kalitesini artırabilmesi ve değişime ayak uydurabilmesi için uygulaması gereken stratejileri ve bu stratejilere dayanan birimlerin hedeflerini belirlemek amacı ile hazırladığı stratejik plânı içermektedir. Bu plân Pazar Halk Eğitimi Merkezi'nin 2019-2023 yılları arasındaki faaliyetlerini şekillendirmek ve yönlendirmek amacı ile hazırlanmıştır. Dokümanın temel amacı Merkezimizin misyon ve vizyonu ile uyumlu stratejiler ile buna dayalı birimlerin hedeflerini toplu halde ilgililerin dikkatine sunmaktır.

Bu dokümanda sunulan stratejiler ve hedefler merkezin bütün birimlerini kapsamaktadır. Stratejiler genel olarak belirlenmiş ve her strateji için merkezimizin diğer birimleri hedeflerini belirlemişlerdir. Birimlerin hedeflerini gerçekleştirme durumları yıl içinde periyodik olarak gerçekleştirilen performans değerlendirme çalışmalarında izlenecektir. Birimlerin bu hedefler üzerinde çalışmalar yaparak hedefleri tutturamama nedenlerini araştırmaları ve önlemler almaları sağlanacaktır.

**Stratejik Plan Hazırlama Ekibi**

<b>İÇİNDEKİLER</b>		<b>SAYFA NO</b>
SUNUŞ		5
GİRİŞ		6
<b>BİRİNCİ BÖLÜM</b> <b>PAZAR HALK EĞİTİMİ MERKEZİ MÜDÜRLÜĞÜ</b> <b>STRATEJİK PLANLAMA SÜRECİ</b>		
Yasal Çerçeve		9
Stratejik Planlama Çalışmaları		11
<b>İKİNCİ BÖLÜM: MEVCUT DURUM ANALİZİ</b>		
1.	Tarihsel Gelişim	13
2.	Yasal Yükümlülükler	16
3.	Faaliyet Alanları, Ürün ve Hizmetler	18
4.	Paydaş Analizi	19
5.	Kurum İçi Analiz	
	5.1 Örgütsel Yapı	23
	5.2 İnsan Kaynakları	28
	5.3 Teknolojik Düzey	29
	5.4 Mali Kaynaklar	31
	5.5 İstatistikî Veriler	33
6.	Çevre Analizi	
	6.1 PEST (Politik-Yasal, Ekonomik, Sosyo-Kültürel, Teknolojik, Ekolojik, Etik) Analizi	34
	6.2 Üst Politika Belgeleri	39
7.	GZFT (Güçlü Yönler, Zayıf Yönler, Fırsatlar, Tehditler) Analizi	41
<b>ÜÇÜNCÜ BÖLÜM: GELECEĞE YÖNELİM</b>		
8.	Misyon, Vizyon, Temel Değerler	43
9.	Temalar, Amaçlar, Hedefler, Performans Göstergeleri, Faaliyet/Projeler ve Stratejiler	44
10.	İzleme, Değerlendirme ve Raporlama	45
11.	Maliyet Tablosu	51

<b>KURUM KİMLİK BİLGİSİ</b>	
Kurum	Pazar Halk Eğitimi Merkezi
Kurum Türü	Halk Eğitim Merkezi
Kurum Kodu	216433
Kurum Statüsü	<input checked="" type="checkbox"/> Kamu <input type="checkbox"/> Özel
Kurumda Çalışan Personel Sayısı	Yönetici :2 Hizmetli :2 Öğretmen :2
Öğretim Şekli	Tam Gün Tam Yıl
Kurumun Hizmete Giriş Tarihi	15/10/1989
<b>KURUM İLETİŞİM BİLGİLERİ</b>	
Kurum Telefonu / Fax	Tel. : 356-2613199 Fax : 356-2613199
Kurum Web Adresi	www. pazarhalkegitim@meb.k12.tr
Mail Adresi	216433@meb.k12.tr
Kurum Adresi	Esentepe Mah. No:40 Posta Kodu : 60800 İlçe : Pazar İli : TOKAT
Kurum Müdürü	Halis CEYLAN
Kurum Müdür Yardımcısı	Selahattin YAĞMUR



# BİRİNCİ BÖLÜM

## PAZAR HALK EĞİTİMİ MERKEZİ MÜDÜRLÜĞÜ STRATEJİK PLANLAMA SÜRECİ

### YASAL ÇERÇEVE

- 5018 ve 5436 Sayılı Kamu Mali Yönetimi Ve Kontrol Kanunu,
- Kamu idarelerinde Stratejik Planlamaya İlişkin Usul Ve Esaslar Hakkında

Yönetmelik,

- Strateji Geliştirme Birimlerinin Çalışma Usul ve Esasları Hakkında Yönetmelik DPT Tarafından Hazırlanan Kamu Kuruluşları İçin Stratejik Planlama Kılavuzu, Milli Eğitim Bakanlığı Eğitimde Stratejik Planlama Kılavuzu
- B.08,0.SGB.0.03.01.06/2673 sayılı 19-06-2006 tarihli GENELGE 2006/55
- Millî Eğitim İle İlgili Mevzuat,
- Millî Eğitim Strateji Belgesi,
- Bakanlık Faaliyet Alanı İle İlgili Ulusal, Bölgesel Ve Sektörsel Plan Ve Programlar, Millî Eğitim Şura Kararları,
- Hayat Boyu Öğrenme Kurumları Yönetmeliği

24/6/1973 tarihli ve 1739 sayılı Millî Eğitim Temel Kanununun 17, 18, 40, 41, 42, 47 ve 56 ncı maddeleri, 12/5/1992 tarihli ve 3797 sayılı Millî Eğitim Bakanlığının Teşkilât ve Görevleri Hakkında Kanununun 18, 57 ve 60 ıncı maddeleri, 19/6/1986 tarihli ve 3308 sayılı Meslekî Eğitim Kanununun 35, 37 ve 38 inci maddeleri, 12/1/1961 tarihli ve 222 sayılı İlköğretim ve Eğitim Kanununun 11, 13, 78 ve 81 inci maddeleri, 18/6/1983 tarihli ve 2841 sayılı Zorunlu İlköğrenim Çağı Dışında Kalmış Okuma-Yazma Bilmeyen Vatandaşların Okur-Yazar Duruma Getirilmesi veya Bunlara İlkokul Düzeyinde Eğitim-Öğretim Yaptırılması Hakkında Kanun ile "2/12/1998 tarihli ve 98/12120 sayılı Bakanlar Kurulu Kararı ile yürürlüğe konulan Millî Eğitim Bakanlığı Öğretmen ve Yöneticilerinin Ders ve Ek Ders Saatlerine İlişkin Esaslar" ibaresi 1/12/2006 tarihli ve 2006/11350 sayılı Bakanlar Kurulu Kararı ile yürürlüğe konulan Millî Eğitim Bakanlığı Yönetici ve Öğretmenlerinin Ders ve Ek Ders Saatlerine İlişkin Karar'a dayanılarak hazırlanan Millî Eğitim Bakanlığı Yaygın Eğitim Kurumları Yönetmeliğinin 7. maddesine göre merkezimiz aşağıda sıralanan görevleri yapmakla yükümlüdür.

a) Millî kültür, bilimsel ve teknolojik gelişmelere uyum, yurttaşlık eğitimi, aile eğitimi, güzel sanatlar, sportif, sosyal ve kültürel etkinlikler ile benzeri konuları içeren eğitim çalışmaları yapmak.

b) Bilmeyenlere okuma-yazma öğretimi, bilenlere eksik eğitimlerinin tamamlanması için destek sağlayıcı sürekli eğitim vermek, şartlar ve ihtiyaçlara göre ilgili eğitim kurumları ile iş birliği yapılarak programlar hazırlamak ve uygulamak.

c) Meslek öncesi eğitim ve yeni bir meslek edinme, çok yönlü iş eğitimi, endüstri içinde eğitim ve hayat boyu öğrenme konularını kapsayan yaygın eğitim veya kısa süreli ve kademeli mesleki ve teknik eğitim programları uygulamak; yerel düzeyde iş gücü piyasası ile ilgili araştırmalar yaparak istihdama yönelik meslek alanlarında kurslar düzenlemek ve nitelikli insan gücü yetiştirilmesine katkı sağlamak.

ç) Eğitim ihtiyacı olan alanlarda okuma-yazma, sosyal ve kültürel, mesleki ve teknik kurslar ile sosyal etkinlikler çerçevesinde toplantı, gezi, kampanya, kurs, seminer, konferans, yarışma, açık oturum, sergi, panel, sempozyum ve benzeri etkinlikler düzenlemek; gerekli şartların oluşturulması kaydıyla yöresel, ulusal ve uluslar arası düzeyde etkinlikler gerçekleştirmek; ihtiyaç duyulan kulüpleri oluşturarak çalıştırmak.

d) İmkânlar ölçüsünde kitaplıklar oluşturmak, belli aralıklarla yayınlar yapmak, çevrenin tarihî ve kültürel değerlerini derlemek ve yayın yoluyla tanıtmak.

e) Millî bayramlar, mahallî kurtuluş günleri, belirli gün ve haftalar, çevreye ait gelenek ve görenekler ile millî kültür değerlerinin tanıtılması, korunup yaşatılması yönünde çalışmalar yapmak.

f) Etkinliklerle ilgili hazırlanmış yazılı, görsel ve işitsel araçlardan belli bir program çerçevesinde kursiyerlerin yararlanmasını sağlayıcı çalışmalar yapmak.

g) Hayat boyu öğrenmeyi destekleyen ulusal ve uluslararası bilgi ağı oluşturmak, e-öğrenme uygulamalarında erişime açık bilgi kaynaklarının artırılmasını sağlamak.

ğ) Bakanlığa bağlı olmayan kurum ve kuruluşlarla iş birliği yaparak özel eğitim gerektiren bireyler, koruma altındaki bireyler, sokakta çalışan veya yaşayan çocuklar, değişik sektörlerde çalışan çocuklar, tedavi altındaki madde bağımlıları, tutuklu ve hükümlüler, rehabilitasyon merkezleri ile hastanede yatan kişilere kurs ve etkinlikler düzenlemek.

h) Emekliliğe uyum ve yaşlılara yönelik etkinlikler gerçekleştirmek.

ı) Aileyi geliştirmeye yönelik olarak çocuk psikolojisi, bakımı, gelişimi; ergenlik ve gençlik psikolojisi; ev yönetimi, aile iletişimi ve benzeri konularda eğitim etkinlikleri düzenlemek; anne-babalara çocuk eğitimiyle ilgili uygulamalı kurslar düzenlemek ve bu kursiyer çocuklarının yararlanabileceği çocuk bakım ve oyun odaları oluşturmak.

i) Uzaktan eğitimle ilgili her türlü gelişmeyi takip ederek, bu tür eğitim faaliyetlerinden yararlanmak için gerekli önlemleri almak.

Bu yönetmelik çerçevesinde;

- 1- Okuma-Yazma kursları ve belge tanzimi,
- 2- Yetişkinler 2.kademe eğitimi ve belgesi tanzimi,

- 3- Mesleki ve Teknik Kurslar ile Sosyal ve Kültürel Kurslar ve belge tanzimi,
  - 4- Seminer, toplantı, sempozyum, kulüp ve benzeri etkinlikler,
  - 5- Kamu kurum ve kuruluşları, belediyeler, vakıflar, dernekler ve meslek odaları ile işbirliği içerisinde gerçekleştirilecek Hayat Boyu eğitim faaliyetleri,
  - 6- Açık Öğretim okulları ile ilgili kayıt, kayıt yenileme vb. iş ve işlemler
- Merkezimizin yetkilerindedir.

### **STRATEJİK PLANLAMA ÇALIŞMALARI**

Bu planın hazırlanma süreci, “ Stratejik Planlama Ekibinin” oluşturulması ile başladı. Öncelikle, stratejik planlama ekibine, “Stratejik Planlama” konusunda bilgilendirme toplantısı yapıldı. Kurum Vizyon, Misyon Değer ve İlkeleri gözden geçirildi. Vizyon, Misyon Değer ve İlkeleri kurum çalışanlarına sunuldu. Bundan ayrı olarak kurum yönetimi ve genişletilmiş kursiyer veli toplantılarında da vizyon, misyon değer ve ilkeleri tanıtılıp, geri bildirim alınarak “vizyon, misyon, değer ve ilkelerimizin son şekli verildi. Kurum vizyon, misyon değer ve ilkeleri stratejik planlamamızın temelini oluşturdu. Buna bağlı olarak stratejik amaçlar belirlendi. Her stratejik amacın stratejileri ve hedefleri, o hedefleri gerçekleştirmek için yapılacak faaliyetler oluşturuldu.

Stratejik amaçlara bağlı olarak oluşturulan stratejik hedefler ve hedefleri gerçekleştirmek için oluşturulacak faaliyetler belirlendi. En son planın işlerliğini sağlamak için değerlendirme ve izleme basamağı konuldu. Her basamağın bir diğerinden ayrı ve farklı olmamasına özen gösterildi. Plana bütüncül bir anlayış kazandırıldı.

### **PAZAR HALK EĞİTİMİ MERKEZİ STRATEJİK PLAN HAZIRLAMA EKİBİ**

<b>Adı-Soyadı</b>	<b>Unvanı</b>
HALİS CEYLAN	Müdür
SELAHATTİN YAĞMUR	Müdür Yardımcısı
ASUMAN DOĞAN	Öğretmen
ESRA ERDEM	Öğretmen
MEHMET SEZGİN	Yardımcı Personel
BAHATTİN SERTESER	Yardımcı Personel

(İmza)  
**Halis CEYLAN**  
**PAZAR HALK EĞİTİMİ MERKEZİ MÜDÜRÜ**

## İKİNCİ BÖLÜM

<b>MEVCUT DURUM ANALİZİ</b>	
1.	Tarihsel Gelişim
2.	Yasal Yükümlülükler
3.	Faaliyet Alanları, Ürün ve Hizmetler
4.	Paydaş Analizi
5.	Kurum İçi Analiz
	5.1 Örgütsel Yapı
	5.2 İnsan Kaynakları
	5.3 Teknolojik Düzey
	5.4 Mali Kaynaklar
	5.5 İstatistikî Veriler
6.	Çevre Analizi
	6.1 PEST (Politik-Yasal, Ekonomik, Sosyo-Kültürel, Teknolojik, Ekolojik, Etik) Analizi
	6.2 Üst Politika Belgeleri
7.	GZFT (Güçlü Yönler, Zayıf Yönler, Fırsatlar, Tehditler) Analizi

## MEVCUT DURUM ANALİZİ

### TARİHSEL GELİŞİM

Pazar Halk Eğitimi Merkezi Müdürlüğü 1989 yılında kurularak Hükümet binasında çalışmalarına başladı.

Şu anda çalışmalarımızı sürdürdüğümüz bina 1963-1964 Eğitim Öğretim Yılında Pazar Ortaokulu olarak Eğitim ve Öğretime başlamış 1972 yılında ek yapılarak Pazar Lisesi olarak kullanılmış. 2009 yılında yeni lise binası yapınca 2010 yılında eski bina Halk Eğitim Merkezi Müdürlüğüne tahsis edilmiştir.



Kurumumuzda Merkez Müdürü 1 Müdür Yardımcısı 2 öğretmen ve 2 yardımcı personel görev yapmaktadır. Ayrıca her yıl açılan kurslardaki ihtiyacımıza göre Ücretli Öğretmen, Uzman Öğretici ve Kadrosuz Usta Öğretici görevlendirilmektedir.

Merkez binamız doğalgaz yakıtlı kalorifer ile ısıtılmakta olup 2 adet idari oda bir açık lise bürosu 4 derslikten oluşmaktadır. Ayrıca arşiv ve memur odası bulunmaktadır.

Merkezimiz diğer kamu kurum ve kuruluşlarının imkanlarından da yararlanılarak işbirliği içerisinde kurslar açmaktadır.

Örgün eğitim sistemine hiç girmemiş ya da herhangi bir kademesinde bulunan veya bu kademelerden çıkmış bireylere; gerekli bilgi, beceri ve davranışlar kazandırmak için örgün eğitimin yanında veya dışında onların; ilgi, istek ve yetenekleri doğrultusunda ekonomik, toplumsal ve kültürel gelişmelerini sağlayıcı nitelikte, çeşitli süre ve düzeyler de yaşam boyu yapılan eğitim, üretim, rehberlik ve uygulama etkinlikleri merkezimizin kuruluş amacına yönelik yaptığı çalışmalardır.



Ayrıca Bakanlığımızca yapılan son değişikliklerle Açık Öğretim Okullarının tüm iş ve işlemleri Merkezimize devredilmiştir. Bu işlemler yetkili ve deneyimli idarecilerimiz ve personellerimiz aracılığı ile yürütülmektedir. Merkezimiz bünyesinde açık öğretim bürosu açılmış ve bu büroda her türlü danışmanlık hizmeti verilmektedir.



BİLGİSAYAR KULLANIMI KURSU



HİJYEN EĞİTİMİ



AÇIK ÖĞRETİM İŞLERİ



## GIYİM KURSU

### YASAL YÜKÜMLÜLÜKLER

Müdürlüğümüz Milli Eğitim Bakanlığı Yaygın Eğitim Kurumları Yönetmeliği doğrultusunda iş ve işlemlerine devam etmektedir.

1. T.C Anayasası (42. Madde )
2. 1739 Sayılı Milli Eğitim Temel Kanunu
3. 3797 Sayılı Milli Eğitim Bakanlığı Teşkilat ve Görevleri Hakkındaki Kanun
4. 222 Sayılı İlköğretim ve Eğitim Kanunu
5. 3308 Sayılı Mesleki Eğitim Kanunu
6. 5442 Sayılı il idaresi Kanunu
7. Milli Eğitim Bakanlığı Hayat Boyu Öğrenme Kurumları Yönetmeliği



## Yükümlülüklerimiz ve gücümüzü aldığımız yasal dayanaklar:

Yasal Yükümlülük	Dayanak
Her Türk çocuğuna iyi bir vatandaş olmak için gerekli temel bilgi, beceri, davranış ve alışkanlıkları kazandırmak; onu milli ahlak anlayışına uygun olarak yetiştirmek.	1739 sayılı kanunun 23. maddesi, * 222 sayılı kanunun 1. maddesi, * İlköğretim Kurumları Yönetmeliğinin 5. maddesi
Her Türk vatandaşı Eğitim ve Öğretim hakkına sahiptir.	T.C Anayasası (42. Madde )
Zorunlu eğitim yaşını geçmiş ancak eğitimini tamamlayamamış her yurttaşımız Hayat Boyu Eğitim kurumlarına gelerek mesleki bilgi ve beceri geliştiren kurslara katılabilir.	Milli Eğitim Bakanlığı Hayat Boyu Eğitim Kurumları Yönetmeliği
Bütün bunları yaparken de il hiyerarşisine uyarız. İşlemlerin yapılmasında mülki amirlere karşı sorumluluklarımızı bilir ve denetlenmekten ve sorumluluk almaktan asla çekinmeyecektir.	5442 Sayılı il idaresi Kanunu (Madde 57)
Yaşamın her alanında gerekli mesleki bilgi, tecrübe ve belgelerin alınabileceği yer olan Çıraklık Eğitim merkezlerinden faydalanabilirler.	3308 Sayılı Mesleki Eğitim Kanunu
MEB. Teşkilat yapısı içerisinde yürütülen hizmetler bir bütünlük içinde devam eder.	3797 Sayılı Milli Eğitim Bakanlığı Teşkilat ve Görevleri Hakkındaki Kanun

Bu yasal dayanakların haricinde ayrıca yasal güçten kaynaklanan ve işlerin yapılması sırasında yönetim hizmetleri açısından durumumuz ve yasal yetki ve dayanaklarımız mevcuttur:

### FAALİYET ALANLARI İLE ÜRÜN VE HİZMETLER

Müdürlüğümüzün faaliyet alanları ve yaptığı hizmetler aşağıdaki gibidir.

#### YÖNETİM HİZMETLERİ

1. Kanun, tüzük, yönetmelik, yönerge, genelge , plân, program ve amirlerce kendilerine verilen görevleri yapmak,
2. Bulunduğu görev alanındaki Hayat Boyu Eğitim hizmetlerini incelemek, görev alanına giren ihtiyaçlarını tespit ederek kendi yetkisi dahilinde olanları yapmak, olmayanları yetkili makamlara bildirmek,
3. Görev alanındaki hizmetlerin daha iyi yürütülmesi ve geliştirilmesini sağlamak, gerektiğinde ilgili makamlara teklifte bulunmak,
4. Görev alanına giren konularda istenen bilgilerin ilgili makamlara zamanında ulaştırılmasını sağlama,

5. Müdürlüğün bünyesindeki gerekli iş bölümünün yapılmasını,yazışma ve işlemlerin hızlı, düzgün ve doğru bir şekilde yürütülmesini, gerekli kayıt , defter ve dosyaların düzenli tutulmasını sağlamak,

### **PERSONEL HİZMETLERİ**

1.Müdürlüğe bağlı her tür ve derecede ki okul ve kurumlarda görevli personel için personel bilgi defteri ve formlarını tutmak, bu konuda Bakanlık ile koordinasyonu sağlamak, mevcut öğretmen veya usta öğretici sayılarını ve gelecek öğretim yılının öğretmen ve diğer personel ihtiyacını ilgili makamlara bildirmek,

2.Kurumumuzda göreve başlayacak personel veya usta öğreticilerin sigorta, özlük ve komisyon ile karar verilen diğer işlemlerini takip etme.

### **EĞİTİM ÖĞRETİM HİZMETLERİ**

1. Kanun, tüzük, yönetmelik, yönerge, program, genelge ve emirlerle tespit edilen eğitim amaçlarının okul ve kurumlarda gerçekleştirilmesini sağlamak

2. Görev alanındaki kurslarda eğitim faaliyetlerini Atatürk ilke ve inkılâpları doğrultusunda yürütülmesini takip etmek, okul ve kurumlar ile öğrencilerin her türlü bölücü, yıkıcı ve zararlı etkilerden korunmasını sağlayıcı tedbirler almak,

3. Türk dili, Türk tarihi, Türk kültürü ve güzel sanatlar alanındaki çalışmalar ile yakından ilgilenerek, çalışmaların faydalı bir şekilde yürütülmesini sağlamak,

4. Kurumdaki ve kurslardaki kursiyer ve görevlilerin problemlerini incelemek ve yaygın görülen problemler hakkında çözüm aramak.

5. Çıraklık ve Meslek Eğitimi Kanununa ve bu kanuna göre çıkarılmış diğer mevzuata göre işleri yürütmek, eğitim merkezlerinde çırak, kalfa ve ustaların genel ve mesleki eğitimlerini sağlamak,

6.Örgün eğitim sistemine girememiş , herhangi bir eğitim kademesinden ayrılmış ve ya bitirmiş vatandaşların yaygın eğitim yoluyla, genel, mesleki ve teknik alanlarda eğitilmelerini sağlamak, hizmeti Hayat Boyu eğitime ait mevzuata göre yürütmek,

7.Vatandaşların genel, mesleki ve teknik eğitimlerinde görev alan örgün ve hayat boyu eğitim kurumlarındaki öğretmen,yönetici, usta öğretici ve eğitici ustalar için yetiştirici mahiyette kurs ve seminerler düzenlemek,

#### **1.1 PAYDAŞ ANALİZİ**

Merkezimizin gelişebilmesi, eğitim kalitesini artırabilmesi, çağdaş ve modern eğitim teknolojileri ile donatılabilmesi ancak tüm paydaşlarının desteği ile mümkün olabilecektir. Bu amaçla merkezimizin paydaşlarını belirleyerek onların durumlarını da dikkate alacak şekilde stratejiler belirlenmiştir.

Tüm paydaşların, ortak bir iyileşme ve kalite geliřtirmesi saęlayabilmesi için karřılıklı bilgilendirilme ve grř alıřveriři yapılması gereklilięi çerçevesinde belirli dnemelerde Tablo-2 deki paydař analizi çerçevesinde toplantılar dzenlenmesi ve gerekli durumlarda anket yapılması planımızda yer almaktadır.

Merkezimizin bu kapsamda paydařları řu řekilde belirlenmiřtir;

#### **1.1.1 İ PAYDAřLAR**

- a- ğrenci / Kursiyer.
- b- ğretmenlerimiz
- c- İdarecilerimiz
- d- Yardımcı personellerimiz

#### **1.1.2 DIř PAYDAřLAR**

- a- Milli Eęitim Bakanlığı
- b- Hayat Boyu ğrenme Genel Mdrlę
- c- Pazar Kaymakamlıęı
- d- Pazar İle Milli Eęitim Mdrlę
- e- Esnaf Odaları
- f- İř-Kur
- g- Mahalle ve Ky Muhtarları
- h- Sivil Toplum Kuruluřları
- i- Belediyeler

#### **1.1.3 YARARLANICILAR**

- a- ğrenci / Kursiyer.
- b- Sivil Toplum Kuruluřları.
- c- Resmi Kurum ve Kuruluřlar.

Tablo 2: Paydaş-Ürün/Hizmet Matrisi

Paydaş Faaliyet	Eğitim				Rehberlik	
	Mesleki Sosyal Kurslar	Okuma Yazma Kursları	İşbirliği Kursları	Açık Öğretim Okulları	Alan Taraması	Kurslar
Milli Eğitim Bakanlığı	√	√	√	√		√
Hayat Boyu Öğrenme Genel Müdürlüğü	√	√	√	√		√
Pazar Kaymakamlığı	√	√	√	√	√	√
Belediye	√		√		√	√
İş-Kur	√		√		√	√
Muhtarlar	√	√		√	√	√
STK	√	√	√		√	√
Öğrenci/Kursiyer	√	√	√	√		√
Öğretmenler	√	√	√	√	√	√
İdareciler	√	√	√	√	√	√
Yardımcı Personel	√	√	√	√		√
Resmi Kurum ve Kuruluşlar	√		√		√	√

## **Paydaş Görüşlerinin Alınması ve Değerlendirilmesi**

Pazar Halk Eğitimi Merkezi Müdürlüğü dış paydaşlardan alınan görüşler sonucunda, kuruluşun yaygın eğitim ve öğretim faaliyetlerinin kalitesinin artırılması yönünden önemi vurgulanmıştır.

Kuruluşun olumlu bulunan yönlerine; diğer kurumlarla olan iletişiminin iyi olması, çok kolay ulaşılabilmesi, ilişkilerin iyi düzeyde olması görüşleri bildirilmiştir. Kuruluşun geliştirilmesi gereken yönlerine; daha planlı çalışılması, teknolojik gelişime ayak uydurması, ilçe içi sportif ve bilgi amaçlı yarışmaların yapılması, ilçe halkının da bu yarışmalara ilgi göstermesinin sağlanması, halka ulaşılması, halktan kopuk olunmaması, yapılan işlerin göstermelik kalmaması, işlerde sonucun takip edilmemesi devamlılığın olmaması, eğitim öğretim faaliyetlerinde oluşabilecek sorunlara karşı önceden tedbir alınmaması görüşlerine yer verilmiştir.

Kuruluştan paydaşların beklentileri; çocukları ve gençleri güzel sanatların bir dalı olan müzik ile tanıştırmak ve geliştirmek için okullar arası bir müzik yarışması düzenlenmesi, çocuklara tartışma kültürünü tanıtmak ve uygulamak için liselerarası münazara yarışması düzenlenmesi, okullar arası kulüp çalışması yapılması, yerel basın ile iletişimin kuvvetlendirilmesi, işlerin zamanında yapılması, çocuğun, ailenin ve toplumun gelişiminin sağlanması ve aralarındaki iletişim bozukluklarının önlenmesi için sosyal projelerin hayata geçirilmesi gerekliliği ifade edilmiştir. Her ay en az 3 resmi ve STK ile tanıtım amaçlı görüşmeler yapıp görüşleri alınmaktadır.

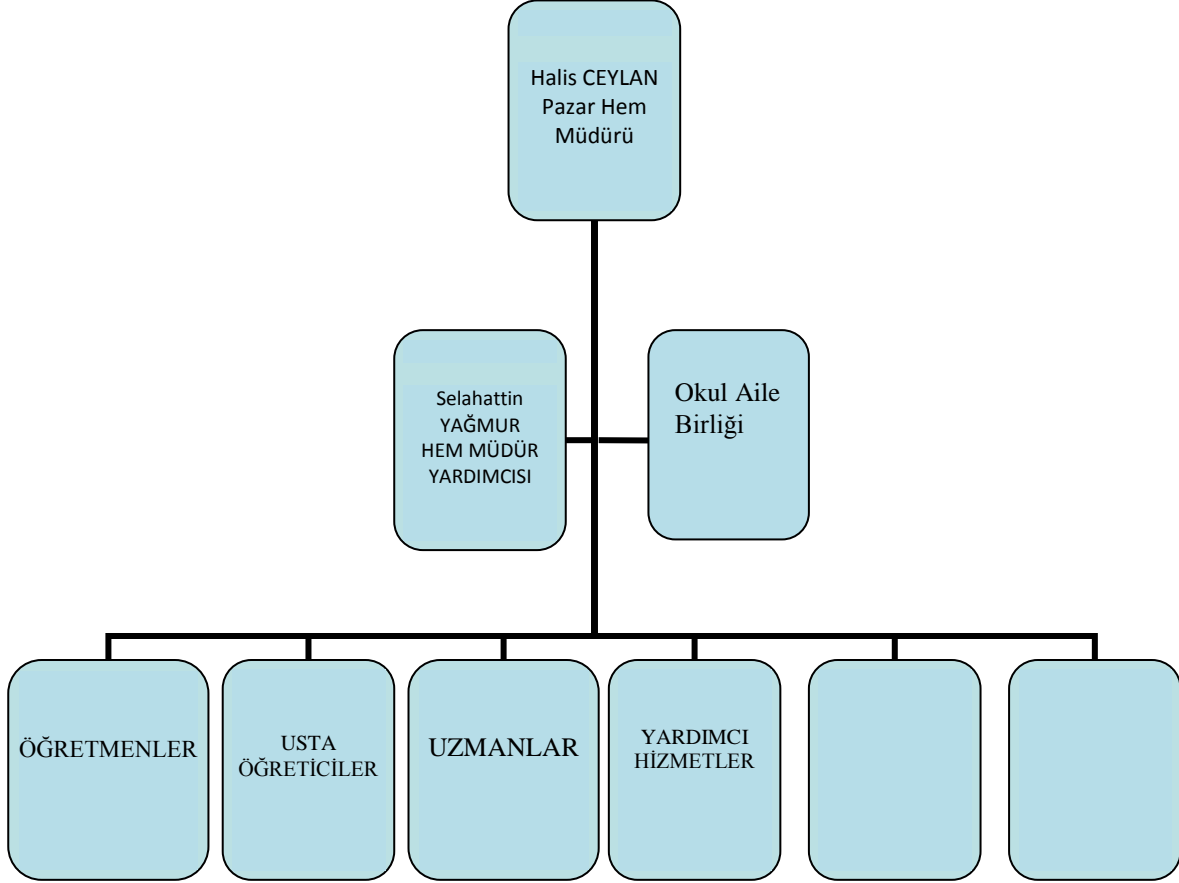
### **Paydaş görüşleri aşağıdaki gibidir:**

1. Halk eğitimine önem verilerek halk eğitim kursları daha da yaygınlaştırılmalıdır.
2. Öğretmen-veli öğrenci (Kursiyer ,Usta Öğretici) iletişimi ön planda tutulmalıdır.
3. İl ve ilçelerde bulunan usta öğreticilerin kurumumuzda görevlendirilmesi yapılırken adaletli ve görevlendirilmelerinde başarı ve liyakat ön planda tutulmalıdır.
4. Eğitim kurumlarımızda düzenlenen sosyal ve kültürel etkinlikler çeşitlendirilmeli ve etkinlik sayısı artırılmalıdır.
5. Teknik ve mesleki eğitimde sanayi kuruluşlarının ihtiyaç duyduğu kalifiye ara elemanların yetiştirilmesine önem verilmelidir.
6. Bölgenin gelişmesi ile ilgili kapsamlı projeler gerçekleştirilmelidir.
7. Kursiyer ve usta öğreticilerin motivasyonlarını artırmaya yönelik sosyal ve kültürel faaliyetler düzenlenmelidir.

## KURUM İÇİ ANALİZ

### Teşkilat Yapısı

Pazar Halk Eğitimi Merkezi Müdürlüğünün Teşkilat Yapısı ve Organizasyon Seması şekil-1'de olduğu gibidir.



Şekil:1 Pazar Halk Eğitimi Merkezi Müdürlüğünün Teşkilat Yapısı ve Organizasyon Seması

## ÇALIŞANLARIN GÖREV DAĞILIMI

S.NO	UNVAN	GÖREVLERİ
1	KURUM MÜDÜRÜ Halis CEYLAN	<p>a) Eğitim, öğretim, üretim ve yönetimin verimliliğinin artırılması, sürekli gelişme için gerekli araştırmaların yapılması ve sonuçlarının değerlendirilmesini sağlar.</p> <p>b) İş gücü ihtiyacını ilgili kurum ve kuruluşlarla iş birliği yaparak araştırır, belirler ve eğitim ihtiyaçlarını karşılamak için varsa öncelikle ilgili mesleki teknik öğretim kurumlarıyla iş birliği yapar.</p> <p>c) İhtiyaç duyulan öğretmen ve usta öğreticilerin görevlendirilmesi için ilgili birimlere önerilerde bulunur.</p> <p>ç) Merkezin gelişmesi için çevre imkânlarını ve ihtiyaçlarını dikkate alarak uzun dönemli bir plan hazırlar ve her öğretim yılı başında bu planı gözden geçirir, gerçekleştirilen çalışmaları değerlendirir ve yeni hedefleri belirler, araştırma ve geliştirme çalışmalarının etkin bir şekilde yürütülmesi için de gerekli önlemi alır.</p> <p>d) Eğitim ihtiyaçlarını belirleme çalışmaları yanında yönenin ihtiyacına göre program geliştirme, yönetim, bütçe ve benzeri konularda planlama ve düzenleme yapılmasını sağlar.</p> <p>e) Günlük çalışma çizelgesi ile öğretmenlerin nöbet çizelgelerinin düzenlenmesini sağlar ve onaylayarak yürürlüğe koyar. Mücavir alan dışındaki eğitim ihtiyaçlarını belirleme çalışmalarını yürütecek personelin yıllık görevlendirme onaylarını alır.</p> <p>f) Merkezin harcama yetkilisi olarak kurumun satın alma işlemlerinin ilgili mevzuat hükümlerine göre yürütülmesini sağlar.</p> <p>g) Öğretmen ve diğer personelden görevlerini başarılı olarak yürütenler ile yönetim, eğitim ve öğretimin etkinliğini artırmak için büyük çaba gösterenlerin ödüllendirilmesini önerir, personelin sicil raporlarını düzenler.</p> <p>ğ) Özel sektör ile diğer resmî ve gönüllü kuruluşlarla da iş birliği yaparak yeni ihtiyaçlara göre istihdamı kolaylaştırıcı kurslar açılmasını sağlar.</p> <p>h) Merkezin, çevre ihtiyaçlarına göre amaçlarına ulaşabilmesi için çevre ile etkili bir iletişim kurar; bu amaçla yöresel eğitim programlarının hazırlanması, uygulanması ve geliştirilmesinde çevredeki ilgililerin görüşlerini alır, program sınırları içinde bunlardan yararlanır, gerekli durumlarda üst makamlara önerilerde</p>

		<p>bulunur.</p> <p>ı) Merkez halk eğitimi ve hayat boyu öğrenme planlama komisyonuna başkanlık eder, alınan kararlar doğrultusunda çalışmaları yönlendirir, il ve ilçe hayat boyu öğrenme, halk eğitimi planlama ve iş birliği komisyonu toplantılarına katılır.</p> <p>i) Millî kültür değerlerimizin korunması, yaşatılması, yaygınlaştırılması, geliştirilmesi ve tanıtılması çalışmalarını özendirir ve planlar; okul aile birliğini kurar, kulüpler oluşturarak etkin şekilde çalıştırılmasını sağlar.</p> <p>j) Halk eğitimi etkinlikleri ile personeli izler, değerlendirir ve sonuçlarını rapor hâline getirir.</p> <p>k) Merkezde yapılan faaliyetlerin sonucunda elde edilen ürünlerin sergilenmesini sağlar, bu konuda girişimci kursiyerlere destek verir.</p> <p>l) Aday öğretmen, kadrolu usta öğretici, diğer personel ile ücretli usta öğreticilerin iş başında eğitimleri ve çalışmaları ile ilgili bilgilendirme, rehberlik çalışmalarını yapar, bu konuda gerekli tedbirleri alır.</p> <p>m) Müdür yardımcılarında görev paylaşımını yapar, çalışmalarını denetler.</p> <p>n) Öğretim yılı başlamadan önce personel arasında iş bölümü yapar ve yazılı olarak bildirir. Komisyon ve ekipleri oluşturur. Öğretim programları ile eğitim ve öğretimle ilgili kaynakların kurumda bulundurulmasını sağlar.</p> <p>o) Kurs planlarının hazırlanması amacıyla öğretmen, kadrolu usta öğretici ve ücretli usta öğreticilerle toplantı yapılmasını sağlar. Öğretmenlerden sorumlu oldukları dersler ile atölye ve laboratuvar etkinliklerini; bölüm, atölye, laboratuvar, üretim ve hizmete yönelik kurs planlarını kurs başlamadan önce alır, inceler, gerekli değişiklikleri yaptırarak onaylar ve bir örneğini öğretmen veya usta öğreticiye iade eder.</p> <p>ö) Merkezin derslik, laboratuvar, atölye, kütüphane, makine, araç ve gereç ile diğer tesislerinin eğitim ve öğretime hazır bulundurulmasını sağlar.</p>
--	--	---



<p>Müdür yardımcısı</p> <p>SELAHATTİN YAĞMUR</p>	<p>Müdür yardımcısının alanlara göre görevleri şunlardır:</p> <p>a) Eğitim ihtiyaçlarının belirlenmesi ile ilgili görevler;</p> <p>1) Çevrede yapılacak alan araştırmalarına dair planlamanın yapılması, bu çalışmada görev yapacak öğretmen, usta öğretici ve gönüllü kişilerin belirlenmesi, görevlendirme onaylarının müdüre sunulması ve alan çalışmalarının bir plan çerçevesinde gerçekleştirilmesi,</p> <p>2) Uygulanan programların çevrede bıraktığı sosyo-ekonomik etkililiği ve verimliliğini tespit etmek için araştırmalar yapılması,</p> <p>3) Merkezin yıllık çalışma planının hazırlanması ve onaya sunulması,</p> <p>4) Etkinlikler için gerekli özendirme kampanyalarının planlanması ve müdürün onayı ile uygulanması,</p> <p>5) Uygulanacak programlara göre öğretmen ve öğretim elemanı ihtiyacının belirlenmesi,</p> <p>b) Program geliştirme ile ilgili görevler;</p> <p>1) Bakanlıkça hazırlanan yaygın eğitim programlarından çevreye uygun olanların etkin bir şekilde uygulanmasının sağlanması,</p> <p>2) Yerel düzeyde hazırlanacak eğitim programları ile ilgili komisyona başkanlık edilmesi, programların çevreye göre düzenlenmesi, denenerek geliştirilmesi, hazırlanan programların uygulanması için ders araç, gereç ve materyallerinin sağlanması,</p> <p>3) Çevredeki yüksek öğretim kurumları ve diğer kurumlarla yapılacak program geliştirme çalışmalarının planlanması,</p> <p>4) Uygulamada birlik ve beraberliği sağlamak amacıyla öğretmen ve usta öğreticiler arasındaki eş güdümün sağlanması,</p> <p>5) Merkezdeki araştırma, geliştirme, uzaktan eğitim, iç ve dış kaynaklı proje çalışmalarının yürütülmesi,</p> <p>6) Merkezlerde görevli aday öğretmen ve ücretli usta öğreticilere bilgilendirme, danışmanlık ve rehberlik yapılması,</p> <p>7) e-Yaygın sistemi programı ile ilgili iş ve işlemlerin yürütülmesi,</p> <p>c) Yönetim ve mali işler ile ilgili görevler;</p> <p>1) Kursiyer kayıt ve kabul, eğitim, öğretim, devam, izin, disiplin işleri ile diğer yönetim konularının ve bunlarla ilgili defter, dosya ve belgelerin düzenlenmesi, takip edilmesi ve sonuçlarının izlenip değerlendirilmesi,</p> <p>2) Merkezin bina, tesis, araç, gerecinin düzen, temizlik, bakım ve korunması ile her an kullanıma hazır durumda bulundurulmasının sağlanması,</p>
--	---

		<p>3) Satın alma işlemlerinin yürütülmesi,  4) Bakanlıkça veya merkezce açılacak hizmet içi eğitim, kurs, seminer ve benzeri çalışmalar ile ilgili iş ve işlemlerin yürütülmesi,  5) Merkezlerde çalışma saatleri dışındaki nöbet görevinin yerine getirilmesi,  6) Okul aile birliği ve kulüp faaliyetlerinin düzenli olarak yürütülmesinin sağlanması,  7) Taşınır kayıt, kontrol ve düşüm işlemleri ile eğitim, öğretim süresince kullanılacak değerlendirme form ve belgelerin hazırlanması, kayıtların tutulması,  ç) Merkezin işleyişi ile ilgili görevler;  1) Halk eğitimi merkezi planlama komisyonunun sekretarya iş ve işlemlerinin yürütülmesi,  2) Öğretmenlerden not çizelgelerinin alınması, incelenmesi ve müdürün onayına sunulması,  3) Ders programlarının öğretmenlere dağıtımı ile ilgili çizelgelerin hazırlanması,  4) Nöbet çizelgelerinin hazırlanması, müdüre onaylatılması, öğretmenlerin ve diğer görevlilerin nöbet görevlerinin kontrol edilmesi,  5) Memurların ve diğer personelin görev dağılımının düzenlenmesi, müdürün onayına sunulması ve bu görevlerin yürütülmesinin sağlanması,  6) Aylık maaş ve ders ücretleriyle ilgili iş ve işlemlerin yapılması,  7) Merkezdeki harcamalarla ilgili olarak görevlendirildiğinde gerçekleştirme görevinin yapılması,  8) Merkezin muayene, teslim alma ve sayım kuruluna başkanlık edilmesi ve işlemlerin yürütülmesi,</p>
3	<p>Yardımcı hizmetler personeli  MEHMET SEZGİN  BAHATTİN  SERTESER</p>	<p>1. Yardımcı hizmetler sınıfı personeli, okul yönetimince yapılacak plânlama ve iş bölümüne göre her türlü yazı ve dosyayı dağıtmak ve toplamak,  2. Başvuru sahiplerini karşılamak ve yol göstermek,  3. Hizmet yerlerini temizlemek,  4. Aydınlatmak ve ısıtma yerlerinde çalışmak,  5. Okula getirilen ve çıkarılan her türlü araç-gereç ve malzeme ile eşyayı taşıma ve yerleştirme işlerini yapmakla yükümlüdürler.  6. Kalorifer dairesi ve tesisleri ile ilgili hizmetleri yapar.</p>

## PAZAR HALK EĞİTİMİ MERKEZİ MÜDÜRLÜĞÜ GENEL PERSONEL DURUMU:

KADRO UNVANI	MEVCUT DURUM	İHTİYAÇ DURUMU
İlçe Halk Eğitimi Merkezi Müdürü	1	-
İlçe Halk Eğitimi Merkezi Müdür yardımcısı	1	-
Öğretmen	2	2
Genel İdare Hizmetleri Memur	-	1
Usta Öğretici	-	2
Hizmetli	2	-

CİNSİYETİNE GÖRE PERSONEL DURUMU		
KADIN	ERKEK	TOPLAM
2	4	6

BRANŞINA GÖRE PERSONEL DURUMU		
BRANŞI	KADIN	ERKEK
Sınıf Öğretmenliği		1
El Sanatları	1	
El Sanatları/Nakış	1	
Beden Eğitimi		1
Hizmetli		2

ÖĞRENİM DURUMUNA GÖRE PERSONEL DURUMU							
İLKOKUL	İLKÖĞRETİM	ORTAÖĞRETİM	YÜKSEK OKUL	LİSANS	YÜKSEK LİSANS	DOKTORA	TOPLAM
1		1		2	2		6

YAŞ ARALIĞINA GÖRE PERSONEL DURUMU						
Cinsiyet	18-25 Yaş Aralığı	26-35 Yaş Aralığı	36-45 Yaş Aralığı	46-55 Yaş Aralığı	56-65 Yaş Aralığı	Toplam
Kadın		1	1			2
Erkek				4		4
Toplam						6

HİZMET SÜRELERİNE GÖRE PERSONEL DURUMU								
Cinsiyet	1-5 Yıl Aralığı	6-10 Yıl Aralığı	11-15 Yıl Aralığı	16-20 Yıl Aralığı	21-25 Yıl Aralığı	26-30 Yıl Aralığı	31 ve üzeri Yıl Aralığı	Toplam
Kadın	2							2
Erkek				1	2		1	4
Toplam								6

HİZMET SINIFINA GÖRE PERSONEL DURUMU							
EĞİTİM ÖĞRETİM SINIFI		GENEL İDARE HİZ. SINIFI		YARDIMCI HİZ. SINIFI		TOPLAM	
Kadın	Erkek	Kadın	Erkek	Kadın	Erkek	Kadın	Erkek
2	2				2	2	4

KAN GRUBU DURUMUNA GÖRE PERSONEL TABLOSU								
Cinsiyeti	A GRUBU		B GRUBU		AB GRUBU		0 GRUBU	
	Rh (+)	Rh (-)	Rh (+)	Rh (-)	Rh (+)	Rh (-)	Rh (+)	Rh (-)
Kadın	1				1			
Erkek		1					3	1
Toplam	1	1			1		3	1

## YILLARA GÖRE KURSIYER SAYISI

2015-2016 ÖĞRETİM YILI							
MESLEKİ KURSLAR		SOSYAL KÜLTÜREL KURSLAR		OKUMA YAZMA KURSLARI		ETKİNLİK/SEMİNER	
K	E	K	E	K	E	K	E
263	231	349	351	9	0	179	13

2016-2017 ÖĞRETİM YILI							
MESLEKİ KURSLAR		SOSYAL KÜLTÜREL KURSLAR		OKUMA YAZMA KURSLARI		ETKİNLİK/SEMİNER	
K	E	K	E	K	E	K	E
151	166	797	849	0	0	109	19

2017-2018 ÖĞRETİM YILI							
MESLEKİ KURSLAR		SOSYAL KÜLTÜREL KURSLAR		OKUMA YAZMA KURSLARI		ETKİNLİK/SEMİNER	
K	E	K	E	K	E	K	E
193	392	407	356	57	13	55	19

2018-2019 ÖĞRETİM YILI							
MESLEKİ KURSLAR		SOSYAL KÜLTÜREL KURSLAR		OKUMA YAZMA KURSLARI		ETKİNLİK/SEMİNER	
K	E	K	E	K	E	K	E

2018/1. DÖNEM İTİBARIYLA AÇIK ÖĞRETİM OKULLARI ÖĞRENCİ DURUMLARI						
AÇIK ÖĞRETİM ORTAOKULU			AÇIK ÖĞRETİM LİSESİ			
AKTİF	DONUK	MEZUN	AKTİF	DONUK	SİLİK	MEZUN
7	38	21	120	28	264	29

## TEKNOLOJİK DÜZEY

İnternet ağı tüm binaya dağıtılmış ve kullanıma açıktır, 1 adet projeksiyon ihtiyaç halinde kurslarda kullanılmaktadır. Merkezimize ait web sayfamız (www.Pazarhem.gov.tr) sürekli güncellenmektedir. İlimizde online kayıt uygulamasını yapan ilk kurum merkezimizdir. Tüm idari birimlerde işlemler bilgisayar ile yapılmakta ve takip edilmektedir. İdari işlerin büyük bölümü otomasyon programları üzerinden yapılmaktadır. Mevzuatın elverdiği ölçüde elektronik evrak kullanımına dikkat edilmektedir.

### PAZAR HALK EĞİTİMİ MERKEZİ TEKNOLOJİK ALTYAPISI:

Araç-Gereçler	2018	İhtiyaç
Bilgisayar	24	-
Yazıcı	4	-
Tarayıcı	1	-
Projeksiyon	1	-
Televizyon	2	-
İnternet bağlantısı	1	-
Bilgisayar Lab.	1	--
Fax	1	-
Fotograf makinası	1	-
Okul/kurumun İnternet sitesi	Var	-
Personel/e-mail adresi oranı	%100	-

**PAZAR HALK EĞİTİMİ MERKEZİ FİZİKİ ALTYAPISI:**

<b>Fiziki Mekan</b>	<b>Var</b>	<b>Yok</b>	<b>Adedi</b>	<b>İhtiyaç</b>	<b>Açıklama</b>
Öğretmen	x		2	2	
Ekipman Odası		x	-	-	
Kütüphane	x		1	-	
Rehberlik		x	-	-	
Resim Odası		x	-	-	
Müzik Odası		x	-	-	
Çok Amaçlı		x	-	-	
Ev Ekonomisi		x	-	-	
İş ve Teknik		x	-	-	
Bilgisayar	x		1	-	
Yemekhane		x	-	-	
Spor Salonu		x	-	-	
Otopark		x	-	-	
Spor Alanları		x	-	-	
Kantin		x	-	-	
Fen Bilgisi		x	-	-	
Atölyeler		x	-	-	
Bölmelere Ait		x	-	-	
Bölüm		x	-	-	
Bölüm		x	-	-	
Bölüm Öğrt.		x	-	-	
Teknisyen		x	-	-	
Bölüm Dersliği	x		3	-	
Arşiv	x		1	-	
.....					

**MALİ KAYNAKLAR**

Merkezimizin giderleri bakanlık bütçesinden aktarılan ödeneklerle karşılanmaktadır. Okul Aile Birliği marifeti ile merkezin çeşitli ihtiyaçları giderilmektedir.

**OKUL/KURUM GELİR-GİDER TABLOSU:**

Yıllar	Gelir (TL)	Gider(TL)	Fark(TL)
2015	4373,40	3713,24	660,16
2016	3629,80	3241,24	388,56
2017	3238,50	2122,20	1116,30
2018			
2019 (Tahmini)	3400	3400	0
2020 (Tahmini)	4500	4500	0

## Öğretmen ve yöneticilerin katılmış oldukları hizmet içi eğitimler

HİZMET İÇİ EĞİTİMLER	Halis CEYLAN	Selahattin YAĞMUR	Asuman DOĞAN	Esra ERDEM
Eğitim Yönetimi Semineri	x	x		
Kız Çocuklarının okullaşmasının artırılması projesi tanıtım Semineri		x		
İnceleme ve Soruşturma Teknikleri	x	x		
Afet Bilinci Eğitici Eğitimi Kursu			x	
Özel Eğitim Uygulamaları Kursu	x	x	x	
Uyum Semineri			x	
Çalışanların Temel İş Sağlığı ve Güvenliği Eğitimi Kursu	x	x	x	x
Bilgisayar Excel İleri Seviye Kursu	x	x		
Bina Tesis Güvenlik Koruma Amirliği		x		
Aktif Öğrenme Semineri		x		
Kurum Kültürü Semineri	x	x		
TKY Ödül Süresi Semineri		x		
Leonardo da Vinci Program Semineri		x		
Topyekün Savunma Sivil Savunma Hizmetleri Eğitimi Semineri	x			
Doküman Yönetim Sistemi Kursu	x	x		
Fatih Projesi Eğitimde Teknoloji Kul. Kursu	x			
Okul Yöneticileri Uzaktan Eğitim Semineri	x	x		
Performans Değerlendirme Semineri	x			
Fatih Projesi Etkileşimli Sınıf Yönetimi Kursu				x
Zeka Oyunları Kursu 1				x
HEM Öğretmen, Usta Öğretici Oryantasyon Kursu				x
Dünden Bugüne Öğretmenlik Semineri				x
Kültür ve Medeniyetimizde Eğitim Anlayışının Temelleri Semineri				x
İnsani Değerlerimiz ve Öğretmenlik Meslek Etiği Semineri				x
Etkili İletişim ve Etkili Sınıf Yönetimi Semineri				x
Milli Eğitim Sisteminde Öğretmenlik ve Elektronik Uygulamalar Semineri				x
Gelişmiş Ülkelerin Eğitim Sistemleri, Uluslararası Kuruluşların Eğitim Çalışmaları Semineri				x
Ulusal ve Uluslararası Eğitim Projeleri ve Örnek Projeler Semineri				x
ANADOLUDA ÇOK KÜLTÜRLÜLÜK KAYNAKLARI VE EĞİTİME YANSIMALARI SEMİNERİ (Kısım A) TOKAT				x
TÜRKİYEDE DEMOKRASİ SERÜVENİ VE 15 TEMMUZ SÜRECİ SEMİNERİ TOKAT				x
Kapsayıcı Eğitim Yönetici Eğitim Kursu	x			



## ÇEVRE ANALİZİ

## İL ANALİZİ

### TARIM VE HAYVANCILIK

İlimizde tarım verilerinin kullanılması ve ziraat tekniğinin uygulanmasında geçmiş dönemlere oranla önemli gelişmeler kaydedilmiştir. Öte yandan ilin doğal yapısı, Yeşilirmak'ın suladığı verimli ovalar ve rakım değişiklikleri ve iklimin çok çeşitli ürünler yetiştirmeye elverişli oluşu il ekonomisinde tarım sektörünün hakim olmasına neden olmuştur. Yeni teknolojilerin kullanılması, yeni yapılan göletlerle sulama imkanlarının artması tarımda; gübreleme, ilaçlama ve zararlı bitkilerle mücadele etme zorunluluğu da getirmiş ve dolayısıyla verimin artması sağlanmıştır.

İl topraklarının 346.295 hektarlık bölümünde kültür bitkileri üretilirken 324.724 hektarlık bölümü ise ormanlarla kaplıdır. Ürünlerin başlıcaları buğday, arpa, mısır, baklagiller, tütün, şekerpancarı ve ayçiçeğidir.

Tokat'ta hayvancılık bitkisel üretimden hemen sonra gelir. Bölge zengin denilebilecek kadar hayvan varlığına sahip olup, süt hayvancılığını geliştirmek amacı ile her türlü ıslah çalışmaları yapılmaktadır. Montofon ırkının yanında Holstein ırkı ile kelkit vadisinde önemli miktarda Newjersy melezi yetiştirilmektedir. Koyunculukta "Karagül" koyunlarının yetiştirilmesi için üreticiler teşvik edilmektedir.

İlde genel olarak çok çeşitli arı florası mevcuttur. Merkez ilçe Reşadiye ve Zile'de fenni sistemle arıcılık oldukça ilerlemiştir. Tokat Tarım İl Müdürlüğü'nün bu alandaki çalışmaları devam etmekte olup 1997 yılında Tokat Valiliğince geliştirilen arıcılık projesi ile talepte bulunan çiftçilere arı temin edilmektedir. Bölge ipek böcekçiliğine de elverişli iklim ve bitki örtüsüne sahiptir.

Eskiden ilimizde başlı başına bir endüstri kolu olan dericilik sektörü gerek canlı hayvanların il dışı sevkiyatının yapılması gerekse deri işlemindeki tekniğin yetersizliğinden dolayı gerilemektedir. Dolayısıyla dericiliğe bağlı el sanatları da olumsuz yönde etkilenmektedir.

### ENDÜSTRİ

Son yıllarda ilimiz sanayiinde büyük gelişmeler kaydedilmiş, geniş çapta istihdam alanları oluşturulmuştur. Bu gelişme özellikle tekstil sanayiinde kendini göstermiş ilimiz ve ilçelerinde bir çok tekstil fabrikası kurulmuştur. İlimiz tekstil konusunda Türkiye ve Dünya pazarlarına açılmış, bu pazarlar da söz sahibi konuma gelmiştir. Önümüzdeki yıllarda Tokat denilince tekstil şehri akla gelebilecek şekilde hummalı bir tekstil fabrikaları açma yarışı sürdürülmektedir. Bunun yanında meyve suyu ve gıda san. ürünleri de yurtiçi ve yurtdışı pazarlarında rekabet edebilecek düzeye gelmiştir. Ayrıca sigara fabrikası, şeker fabrikası, yaprak tütün bakımevi gibi resmi kuruluşlar ile özellikle Erbaa ilçesinde yapı malzemeleri olan tuğla, kiremit, biriket imalatı yönünde sanayi karakteri taşıyan kuruluşlar vardır. Son yıllarda özel sektörün halka açık A.Ş. kurmaları sonucu başta gıda sanayii olmak üzere bazı konularda fabrikasyona gidilmiştir.

İlimizde merkezde dahil olmak üzere 5 adet ticaret ve sanayii odası mevcuttur.

İlimiz ihtiyacını karşıladığı gibi komşu illere ve yurdumuzun değişik bölgelerine imal ettiği malları gönderen küçük sanayi işletmeleri mevcuttur. Bu mallar arasında; ağır sanayii presleri, elektrik matkapları, harman makineleri, çeşitli traktör vagonları, termosifonlar, kamyon karasörleri ve ahşap sanayii mamülleri bulunmaktadır. Bunlardan başka Tokat ilinde süt ve yem sanayii toprak tuğla sanayii, kireç sanayii, plastik ve lastik sanayii dallarında pek çok fabrika faaliyet göstermektedir.

Ayrıca Türk Hava Yolları tarifeli uçak seyahatlerine açılan Tokat Havaalanı da ekonomi, eğitim, yatırım ve endüstri hamlesini büyük ölçüde etkilemiştir.

#### TİCARET

Uzun yıllar Tokat üzerinden sağlanan ulaşım bir takım altyapı sorunlarını da beraberinde getirmiştir. Özellikle doğu batı yönünde seferlerini sürdüren büyük ticaret kervanlarının konaklama ve diğer ihtiyaçlarını karşılamak amacıyla yıl boyunca birbirine uzaklığı 40-50 km. olan hanlar, kervansaraylar inşa edilmiştir. Selçuklular döneminde başlatılan bu çalışmalar Osmanlıların gerileme dönemine kadar sürdürülmüştür. Bu dönemde Tokat ekonomi ve ticaret alanında çok gelişmiştir.

Fransız seyyah Tournefort seyahatnamesinde büyük bir yangının şehri nasıl tahrip ettiğini ve ticarethanelerin bu yangından ne kadar büyük bir zarar gördüğünü belirttikten sonra, ipek ve bakır imalatının önemli bir yer tuttuğunu, sarı maroken deri imalatının faal olduğunu kaydetmiştir. Yazar ayrıca Tokat'ı Küçük Asya Kıtasının ticaret merkezi saymak gerektiğini de ifade etmiştir. Tokat'ın ticaret merkezi olma özelliği XVII. yüzyıldan itibaren bir liman şehri olan Samsun'a kaymaya başlamıştır. 1710 yılında Tokat'ta kurulmuş olan "Karagümrüğü"nin de 1846' da kaldırılmasıyla Tokat ticaret bakımından gerilemeye başlamıştır.

İlin ticari potansiyelini genellikle tarım ürünleri oluşturmaktadır. Bu nedenle ticaret hayatı özellikle ürün alım zamanı olan sonbahar aylarında daha hareketlidir.

1163 sayılı kooperatifler kanununa göre kurulmuş kooperatifler arasında; 5 adet Tarım Satış Kooperatifi, 11 adet Esnaf ve Sanatkarlar Kefalet Kooperatifi, 32 adet Motorlu Taşıyıcılar Kooperatifi, 42 adet Tüketim Kooperatifi, Balıkçılık ve Su Ürünleri Kooperatifleri, 49 adet Köy Kalkınma Kooperatifi, 272 adet Yapı Kooperatifi, 10 adet Küçük Sanayi Sitesi Yapı Kooperatifi bulunmaktadır.

#### SOSYAL DURUM

Tokat ili tarihinde kayıtlı birçok muhasara, istila, 1930-1943 yıllarındaki depremler, su baskını ve yangınlarla tamamen tahrip olmasına rağmen eski eserlerin muhafazasına özen gösterildiğine ve şehrin yeniden imar edildiğine dair birçok kayıtlar mevcuttur.

İlimizde genel olarak mevcut konutlar ahşap karkes olarak inşa edilmiştir. Tarih boyunca geçirdiği büyük depremlere ahşap binaların mukavemet göstermesi bu alışkanlığı bilerek yapma şekliyle günümüze kadar gelmesine sebep olmuştur.

Son yıllarda da kargir ve betonarme karkes binalar daha çok köy ve kasabalarda yapılmaya başlanmıştır. Şehirsel yerleşimler üzerinde önemli rol oynayan faktörlerden birisi de mevcut ovalardır. Yerleşim birimleri daha çok bu bölgelerde yoğunlaşmaktadır. Arazinin düz ve geniş olması ve kırsal kesimlerden şehre büyük oranda göçlerin olması bu ovaları yerleşim merkezi konumuna sokmuştur.

Tokat merkez ve ilçelerinde altyapı sorunları büyük ölçüde çözüme kavuşturulmuştur. Bunun yanında başta merkez ilçe olmak üzere diğer ilçe, kasaba ve köylerin tamamı yol, elektrik, su ve telefon hizmetlerine kavuşmuştur.

Özellikle son yıllarda yapılan çok katlı betonarme binalar şehre alışılmışın dışında bir görünüm kazandırmaktadır. Şehrimizde sosyal hayat oldukça canlıdır. Gümenek, Gij Gij, Çamiçi yaylası, Ayvaz parkı, Topçam, Gürvelik yaylası, Gökçeyol göleti, Almus Belediye parkı, Alabalık tesisleri, Orman içi dinlenme tesisleri, Zile Şeyh Ahmet piknik alanı, Zinav gölü, Batman taş, Dumanlı ve Alan yaylaları, Ocaklı şelalesi, Ballica mağarası ve Mesire alanı v.b. rekreasyon alanları bölge insanının iç içe gönül gönüle dostluk bağları ile kaynaşarak, doğa ile bir olarak dinlenip, boş zamanlarını değerlendirdiği eşi bulunmaz mekanlardır.

## İLÇEMİZİN TARİHÇESİ

Pazar Bucağı kuruluşu Selçuklular zamanında Gıyasettin Keyhüsrev tarafından kurulduğu söyleniyorsa da (H.339-M.951) kesin olarak bilinmemektedir. Yunanlı tarihçi Strobon'un yazdığına göre Kazova eski adı DAZİMONTİS, Pazar'ın adı KAZAABAD olarak geçmiştir.

Pazar uzun süre Romalıların elinde kalmış, Roma Devleti ikiye ayrılınca 1067 tarihinde Pazar Bizanslıların eline geçmiştir. Daha sonra Melik Ahmet Gazi Danişment tarafından zapt edilen belde, 1126 yılında Ahmet Gazinin vefatından sonra oğlu Mehmet Gazinin hükümdarlığında kalıp, 1142 yılı onun vefatı ile kardeşi Nizamettin Yağbasan'ın elinde kalan Pazar, Selçuklu Sultanı 2. Kılıçarslan ile yapılan savaş sonucu Pazar Bizans İmparatoru Manuel'in idaresine geçiyorsa da uzun sürmeden Selçukluların eline geri geçip, bundan sonrada sık sık el değiştiren Pazar 1285 yılında Selçuklu Pervane Beyin bu bölge emirliği altına alınmasıyla bir süre sakin kalan Pazar, Moğolların istilasına uğrayıp yıkılıp, yakılıp yağmalanıyor. 1256 yılında İlhanlıların, 1335 yılında Eretnaogullarının, 1381 yılında Kadı Burhanettin' in eline geçen belde isyan ederek emirlerinin birleşip Osman oğullarına bağlılık isteyip Yıldırım Beyazıt'a müracaat ederek 1392 yılında Osmanlı İmparatorluğunun hükümrانlığına girmiş ve Amasya Beyliğine bağlanmıştır. 1473 yılında Uzun Hasan yağmalarına sahne olmuştur.

Pazar'ın adı KAZAABAT sonra KAZOVA, Ayan Pazarı (Aynalı Pazar) ve Cumhuriyet döneminde PAZAR olarak günümüze kadar gelmiştir. 3000 yıllık bir maziye sahip olan beldemiz 1860 yılında Bucak Merkezi olmuştur. Osmanlılar zamanında Subaşı, Yeniçeri Ağası ve küçük davalara bakan mahkemeler mevcuttur. Pazar-Tokat yolu üzerinde bulunan Anadolu Selçuklu eserlerinin en güzellerinden Mahperi Hatun Kervansarayının restoresi tamamlanmış olup, şu an ziyaretçilere dinlenme hizmeti sunulmaktadır.

Balıca Mağarası İlçe merkezine 8 km. uzaklıktadır. Ulaşımı asfalt yol sağlamaktadır. Yaklaşık 680 metre boyunda ve 95 metre yüksekliğindedir. Dünyadaki tüm mağaralarda bulunan bütün oluşum çeşitleri Balıca Mağarasında mevcuttur. Bu oluşumlardan Soğan sarkıtlar sadece Balıca mağarasında bulunmaktadır. 1995 yılında turizme açılan mağarayı yurtdışından ve yurtiçinden binlerce turist ziyaret etmektedir. Mağaranın yaşının 3.7 milyon yıl olduğu bilim adamlarınca ifade edilmektedir.

Bucağımız 19.06.1987 gün ve 3392 sayılı Kanunla 04.07.1987 tarihinden itibaren İlçe Merkezi olmuş ve 01.08.1988 tarihinden itibaren faaliyete geçmiştir.

## İLÇENİN COĞRAFİ KONUMU

Pazar İlçesi 40 derece 18 dakika enleminin ve 35 derece 06 dakika boylamının kesiştiği yerdedir.

Tokat-Turhal karayolundan 5 km içeride ve Tokat'tan 25 km. uzaklıktadır.

İlçenin yüzölçümü 276 km<sup>2</sup> dir.

İlçe Merkezi 623 m rakımındadır.

İlçenin kuzeyinde ve batısında Turhal İlçesi,

Güneyinde Artova İlçesi,

Doğusunda ise Tokat ili yer almaktadır.

İlçenin güneyinde Artova İlçesiyle sınırı dağlık bir bölgedir. Kuzeyi ise Yeşilirmak ve Kazova ile çevrilidir.

İlçe köylerinin 6 adedi dağlık, kıraç ve ormanlık arazide, 9 adeti ise ovadadır.

İlçede mevcut ormanlık alanın toplamı tahminen 70 hektardır. Açıklık alan ise tahminen 100 hektardır.106 hektar kültür arazisi bulunmaktadır.

İlçenin sulama suyunun kaynağının önemli bir bölümünü Yeşilirmak teşkil etmektedir.

Pazar İlçesi karadeniz iklimi ile orta anadolunun kara iklimi arasında geçit bölgededir. Yağışlar genellikle aylara dağılmış bulunmaktadır. Ortalama yıllık ısı kışın 3-5, yazın ise 13-35 derece arasında değişmektedir.

## **NÜFUS VE YERLEŞİM**

### **2017 YILI / PAZAR İLÇE MERKEZİ VE KÖY NÜFUS TOPLAMLARI**

	<b>ERKEK</b>	<b>KADIN</b>	<b>TOPLAM</b>
<b>GENEL TOPLAM</b>	<b>6733</b>	<b>6837</b>	<b>13570</b>

## **KÜLTÜR VE TURİZM**

Balıca mağarası, Kuş Cenneti Kaz Gölü, Munamak şelalesi, Pazar köprüsü ve Mahperi hatun adına yaptırılmış olan kervansaray önemli turizm değerlerindedir.

## 2.2.PEST ANALİZİ

### 2.2.1.

POLİTİK FAKTÖRLER	EKONOMİK FAKTÖRLER	SOSYAL FAKTÖRLER
<ul style="list-style-type: none"><li>- Eğitim yatırımlarına ayrılan payın yetersizliği</li><li>- Milli eğitim mevzuatının yerinden yönetim açısından yetersizliği ve mevcut mevzuatta çok sık değişiklik yapılması.</li></ul>	<ul style="list-style-type: none"><li>- İşsizlik sorunun olması.</li><li>- Gayri safi milli hâsılanın gelişmiş ülkelere oranla çok düşük seviyelerde olması.</li><li>- Ülkenin ekonomik büyüme hızının eğitime olumlu yansımaları.</li><li>- Kamu kurum ve kuruluşlarının ekonomi ile ilgili yasaları farklı yorumlaması</li><li>- Dünya Bankası ve AB eğitim projelerinin eğitime önemli oranda ekonomik destek sağlaması/sağlayacak olması</li></ul>	<ul style="list-style-type: none"><li>- Kırsal kesimlerde toplumun, eğitimi kız çocukları için ihtiyaç hissetmemesi.</li><li>- Okur- yazar oranının % 98 olması</li><li>- Kız öğrencilerinin okullaşma oranının düşük olması</li><li>- Kız çocukların eğitime erişimindeki sosyal ve kültürel engeller.</li><li>- Üniversite mezunlarının az oluşu</li><li>- Toplumun eğitimden beklentilerinin akademik başarı odaklı olmasının eğitime olumsuz etkisi.</li><li>- Vatandaşın her şeyi devletten beklemesi</li><li>- Sosyal aktivitelerin yapılacağı yeterli mekân olmaması</li><li>-Ailelerin eğitim seviyelerinin düşük olması</li></ul>
TEKNOLOJİK FAKTÖRLER	YASAL FAKTÖRLER	ÇEVRESEL FAKTÖRLER
<ul style="list-style-type: none"><li>- E-yaygın uygulamaları</li><li>- Teknolojinin hızlı ilerlemesi sonucunda yeni ürünlerin ortaya çıkması, bununla beraber Halk Eğitimi Müdürlüğünün ekonomik gücünün bunu destekleyememesi.</li><li>- Merkezi yönetimlerin teknolojik gelişmeler için yeterince kaynak aktarmaması</li><li>- Gelişen teknolojinin öğrenciye olan olumsuz yönleri</li></ul>	<ul style="list-style-type: none"><li>-Türk kamu yönetiminde; toplumun taleplerine karşı duyarlı, katılımcılığa önem veren, hedef ve önceliklerini netleştirmiş, hesap veren, şeffaf ve etkin bir kamu yapılanması benimsenerek 5018 sayılı yasayla hayata geçirilmiş olması.</li><li>- Okul öncesi eğitimin yaygınlaştırılması</li><li>- Açık öğretim Orta okulu ve Lisesine kayıtlı öğrencilerin 18 yaşına kadar dönem sınavlarına zorunlu olarak girmeleri.</li></ul>	<ul style="list-style-type: none"><li>- İlçemizin tarıma dayalı ekonomik yapıda olması.</li><li>- Bulunduğu coğrafi konum itibarıyla dışarıdan yatırım yapılacak konumda olmaması</li></ul>

## ÜST POLİTİKA BELGELERİ

**9.Beş Yıllık Kalkınma Planı** incelenmiştir. İlgili bölümler Stratejik Amaçların ve hedeflerin belirlenmesinde yol gösterici olmuştur. Kalkınma Planı özellikle aşağıda belirtilen amaçları hedeflemektedir.

-İnsan kaynaklarının geliştirilmesini desteklemek üzere, yaşam boyu eğitim yaklaşımı sunulacaktır.

-Merkezi idarenin yanı sıra mahalli idareler, gönüllü kuruluşlar ve özel sektörün katkısı artırılacaktır.

-Ustaöğreticiler ile ilgili yeterlilikler sürekli olarak geliştirilecektir.

-Yaşam boyu eğitim anlayışının benimsenmesi amacıyla e-öğrenme dahil, yaygın eğitim imkanları geliştirilecektir.

### **Bilgi Toplumu Stratejisi 2015-2018 Hedefleri incelenmiştir:**

1.Genç nesiller, küresel bilgi ekonomisine hazır hale getirilecektir.

2.İnternetin etkin kullanımı ile her üç kişiden birisi e-devlet, e-ticaret veya e-eğitim hizmetlerinden faydalanacaktır.

3.İnternet gündelik hayatın olağan parçası haline gelecektir. Kamu İnternet erişim merkezlerinde, herkese bilgi ve iletişim teknolojilerini öğrenme ve kullanma fırsatı sunulacaktır.

4.Her iki kişiden biri İnternet kullanıcısı olacaktır.

5.İnternet, toplumun tüm kesimleri için güvenilir bir ortam haline getirilecektir.

Belirlenen stratejik yön doğrultusunda, bilgi ve iletişim teknolojileri kullanımının bireylerin gündelik hayatlarının bir parçası haline getirilerek etkin kullanımıyla ekonomik ve sosyal faydanın artırılması ve 2018 yılında İnternet kullanım oranının % 75, engellilerin %25, kadınların %65,45 yaş üstü bireylerin %30'un üzerine çıkarılması hedeflenmektedir.

Etkin kullanım için öncelikli kesim seçilen öğrenci, çalışan ve işsizlerin bilgi ve iletişim teknolojileri kullanım yetkinliklerini, e-iş olanakları da dahil olmak üzere bireysel gelişimlerini sağlamanın yanı sıra Bilgi Toplumu Stratejisinin arz yönlü politikaları ile geliştirilecek olan e-devlet, e-eğitim, e-sağlık, e-bankacılık, e-alışveriş gibi çevrimiçi hizmetlerden faydalanmak üzere kullanmaları beklenmektedir. Bireylerin bilgi ve iletişim teknolojilerine erişiminin artırılmasına yönelik eylemler tasarlanarak, bilgisayar sahipliği ve geniş bant İnternet erişim maliyetinin makul seviyelere çekilmesi için gerekli tedbirler alınacak ve hanelerde bilgisayar sahipliği ve İnternete erişim oranları artırılacaktır.

Kamu İnternet erişim merkezleri oluşturularak, çeşitli nedenlerle hanelerinde bu teknolojilere sahip olamayan bireylere İnternet erişim imkânı sağlanması hedeflenmektedir. Bireylerin bu teknolojileri kullanmalarına önemli bir engel teşkil eden güvenlik endişesinin

giderilmesi ve güvenli bir internet ortamının yaratılması için gerekli tedbirler alınarak kullanımın artırılması yönünde motivasyon sağlanacaktır.

**Milli Eğitim Bakanlığı Strateji Belgesi** incelenmiştir:

Önümüzdeki 15 yılda eğitimin çeşitli toplumsal özellik ihtiyaçlarına birden cevap vermesi gerekecektir.

Bu sebeple, belli bir temel eğitim programına ek ve paralel olarak, tarım toplumu, sanayi toplumu, bilişim toplumu ihtiyaçlarına cevap verecek çeşitli tür yetiştirici programların sunulması gerekecektir. 21.yy'da teknoloji ve istihdamdaki değişmelerin şu şekilde olacağı beklenmektedir:

- 1-Teknolojinin 2 yılda bir katlanacağı,
- 2-Bilginin 2 yılda bir eskiyeceği,
- 3-Mesleklerin buna yakın hızla değişim geçireceği,
- 4-Bir kişinin 45 yıllık çalışma hayatında;
  - ❖ 7 kere meslek,
  - ❖ 20 kere iş ve uğraş konusu değiştireceği,
- 5-Geniş tabanlı nüve meslek bilgisine eklemli-modüllü meslek dallarının eklenip ayrılacağı,
- 6-Düzenli ileri meslek öğreniminin hizmet içi eğitime kayacağı; bilgi mallarının da öğretici olacağı,
- 7-3 kişiden 2'sinin kendi işinde; kendi işinde çalışanların birinin kendi evinde çalışacağı,
- 8-Bilişim ağları ve esnek üretim aletleri ile mal ve hizmet üretimi ve dağıtımının bizzat veya küçük teşebbüslerce yapılacağı,

Böyle bir hayat için teknolojilerin hızlı gelişimi devam edeceğinden ve rekabet artacağından hızlı uyum sağlayabilme yetenek yeterlilikleri gelişmiş ve az sarsıntıyla veya sarsıntısız iş ve meslek değiştirebilen esneklik sahibi insanın yetişmesi gereği söz konusudur.

**MEB Stratejik Plan Hazırlık Programı** incelenmiştir:

Eğitimin çeşitli kademelerinde hâlâ gelişime ihtiyaç duyulmaktadır. Bu gelişim için aşağıda belirtilen hususlar önemlidir:

- Meslekî eğitimle iş piyasası arasında isleyen bir bağ kurmada daha fazla çabaya ihtiyaç bulunmaktadır.
- Üniversiteye girişte mesleki eğitimin aleyhine olan durum düzeltilmelidir.
- Üniversite, sanayi, toplum işbirliği artırılmalıdır.
- Eğitim kalitesi bakımından sağlanan gelişim, henüz yeterli değildir. Eğitimde kalite geliştirme uygulamalarına hız verilmelidir.
- Yapılan çabalara rağmen, kayıt oranlarında yer ve cinsiyet açısından farklılıklar bulunmaktadır. Bu eşitsizlik giderilmelidir.
- Yükseköğretim kurumları merkezi bir yapıya sahiptir. Üniversiteler yönetsel ve finansal özerkliğe kavuşturulmalıdır.
- Kadınların okur-yazarlık ve okullaşma oranları istenilen düzeyde değildir. Kadınların okur-yazarlık oranı artırılmalıdır. Birleşmiş Milletler Kadınlara Karşı Her Türlü Ayrımcılığın Önlenmesi Sözleşmesinin (CEDAV) gereği kadına karşı her türlü ayrımcılık önlenmelidir.
- Millî Eğitim Bakanlığı, eğitimin tüm paydaşları ile işbirliğini geliştirilmelidir.
- Hayat boyu eğitim toplumun her kesimine, özellikle kırsal bölgelerde yaygınlaştırılmalıdır.

Bakanlığımız, bu sorunların üstesinden gelerek AB'nin eğitim, öğretim ve gençlik politikalarında ortak bir noktaya gelme hedefine sahiptir.

Türk eğitim sisteminin kendisinden beklenen işlevleri mükemmel biçimde yerine getirebilmesi için birbiriyle ilişkili aşağıdaki dört temel amacı gerçekleştirmesi öngörülmektedir:

- Türk eğitim sistemi ve yönetiminin ülkemizin insan kaynaklarının en etkin biçimde gelişmesini destekleyecek yapı ve işleyişe kavuşturulması.

Türk eğitim sistemi ve yönetimine ilişkin düzenlemeler, bireysel ve kurumsal öğrenmenin önündeki tüm engellerin kaldırılarak öğrenmenin teşvik edilmesinde odaklanmalıdır.

- Kaliteli eğitim fırsat ve imkânlarının yaygınlaştırılması.

Her Türk vatandaşının AB ülkelerindeki yaşlılarıyla eşit şartlarda rekabet etmeleri fırsatını sağlayacak kaliteli eğitim alma hakkının verilmesi gerektiği düşünülmektedir. Bu bağlamda sunulan eğitim fırsatlarının kalitesinin yükseltilmesi ve kaliteli eğitime talebin artırılması gerekli görülmektedir.

- Eğitimde kalite güvence sisteminin oluşturulması.

Eğitim sistemleri; eğitimin yasayla tanımlanmış ekonomik, sosyal ve kültürel amaçlarını gerçekleştireceği hususunda topluma ve çıktılarını kullanacak kesimlere güven vermelidir. Eğitim alan birey ise sistemin kendisini yetenekleri, yeterlilikleri ve çevre koşulları içerisinde en yüksek yaşam kalitesine hazırlayacağına inanmalıdır.

Ayrıca sistemin onayladığı diplomalar/sertifikalar, bu belgelere sahip bireyleri ise alacak veya onlara iş yaptıracak olanlara, o bireyin yeterlilikleri hakkında doğru ve eksiksiz fikir vermelidir. Bunların sağlanabilmesi için eğitimde kalite güvence sisteminin oluşturulması gerekli görülmektedir.

Sözü edilen hedeflere ulaşılabilmesi için;

- Açık sistem olmanın tüm özelliklerini taşıyan eğitime ilişkin düzenlemelerin toplumun tüm kesimlerinin katkı ve katılımına açık bir yaklaşımla şekillendirilmesi,
- Kamu kaynaklarından eğitime ayrılan kaynakların çeşitlendirilerek artırılması,
- Özel sektör ile gönüllü kişi, kurum ve kuruluşların eğitime yatırım yapmalarının veya destek sağlamalarının teşvik edilmesi büyük önem arz etmektedir.

## **1.2 PAZAR HALK EĞİTİMİ MERKEZİ SWOT (GZFT) ANALİZİ**

### **1.2.1 GÜÇLÜ YÖNLERİMİZ**

- ❖ Örgün eğitim sistemine hiç girmemiş ya da her hangi bir kademesinde bulunan veya bu kademelerden çıkmış bireylere hizmet vermesi
- ❖ Ücretsiz hizmetlerimizin çok fazla olması.
- ❖ Hedef kitlemizin taleplerini karşılayabilecek geniş bir mevzuatımızın olması.
- ❖ Kurum personelinin tecrübeli olması.
- ❖ Yıl sonu sergisi. Kursiyerlerin eğitim süresi boyunca ürettiği ürünleri sergileyip, satarak maddi gelir elde etme şansına sahip olması.



- ❖ Yönetici sayımızın yeter sayıda ve tecrübeli oluşu.
- ❖ Kurumun merkezi yönetime (Kaymakamlık ve İlçe Milli Eğitim vb.) yakın olması.
- ❖ İl Merkezine yakın oluşumuzdan diğer kamu ve kuruluşları ile iletişimin kolay olması.
- ❖ Mahallelerde ve köylerde açılan kurslara kamuoyunun destek vermesi.
- ❖ Donanım ve ekipmanlarımızın yeterli oluşu.
- ❖ İlçemiz mülki amirlerinin eğitime yaklaşımı ve verdikleri destek.
- ❖ Kurumun yeniliğe açık olması, değişimi ve gelişmeleri yakından takip etmesi
- ❖ Okul ve kurumlara yapılan duyuruların mesaj, web sitesi vb yollarla çabuk ve hızlı yapılması.
- ❖ Dış kurum ve paydaşlarla iletişimin güçlü olması.

### **1.2.2 ZAYIF YÖNLERİMİZ**

- ❖ Binamızın fiziki yapısının yetersizliği
- ❖ Ulusal düzeyde yapılan etkinliklerde yeterli başarıyı yakalayamamış olmamız.
- ❖ Personelin mesleki bilgi ve becerilerini artırabilmek için yönetim desteğinin yeterli olarak alınamaması.
- ❖ Mahalle kurslarındaki araç ve gereçlerin yetersizliği.
- ❖ Halk oyunları müzisyen ve ekipmanlarının yetersizliği.
- ❖ Kurumumuzdan hizmet alan hedef kitlenin çocuklarını bırakabilecekleri bir kreşimizin olmayışı.
- ❖ Kurs çeşitlerini artıramamamız ve materyal ile donanım malzemelerinin teknolojiye uygun olarak geliştiremememiz.
- ❖ Bazı kursları açabilmemiz için öğretici bulamıyor olmamız.

### **1.2.3 FIRSATLAR**

- ❖ Pazar'ın turizm potansiyeli
- ❖ İlçe yöneticilerinin kurumumuza olan yakınlığı ve iyi ilişkileri.
- ❖ Birçok alanda öğretmen ve öğretici bulunabilmesi.
- ❖ Açık Öğretim kurumlarının iş ve işlemlerinin kurumumuzca yapılıyor olması .
- ❖ İlçemize ulaşımın kolay olması.

#### 1.2.4 TEHDİTLER

- ❖ Kurslar sonunda istihdamın zayıf olması.
- ❖ Müteşebbis azlığı.
- ❖ Gelişen teknolojiye bağlı olarak seri üretim yapan piyasayla rekabet edilememesi.
- ❖ Göçler
- ❖ Teknolojik bağımlılık.

### ÜÇÜNCÜ BÖLÜM: GELECEĞE YÖNELİM

#### 1-VİZYONUMUZ

Halkımızın teknik ve sosyal eğitim ihtiyaçlarını karşılayan, kaliteli hizmet sağlayan, çevresinde etkin eğitim merkezi olmaktır.

**HERKESE, HER ZAMAN, HER YERDE BİREYLERİN TOPLUMSAL MUTLULUĞU İÇİN HER TÜRLÜ EĞİTİMİ SUNMAKTIR.**

#### 2-MİSYONUMUZ

Türk Milli Eğitiminin ve Hayat Boyu Eğitimin amaçları doğrultusunda; bütün kursiyerlerin ülkesini seven, Cumhuriyete, Atatürk ilkelerine sahip çıkan, bilimsel, akılcı düşünüp, problemlerini çözme becerisi kazanan, toplumu oluşturan bireylerin bir bütünlük içerisinde yaşayacağına inanan, ürettikleri hizmet ve ürünlerden geçimini sağlayıp, yerel, bölgesel ve ulusal ekonomiye katkı sağlayabilen, teknolojinin insanlara hizmet verebilen bir araç olduğuna inanıp, amaçlarına ulaşmada yeterli çabayı gösterebilen, onların bilgili, becerili ve kendine güvenen bireyler olarak yetişmelerine fırsat tanımak ve onlara çağın gelişen ihtiyaçlarına cevap verebilecek beceriler ve davranışlar kazandırmak için varız.

#### 3-TEMEL DEĞER VE İLKELERİMİZ

- 1-Eğitim anlayışımız sadece bilgi vermek değil, öğrenci merkezli demokratik ve etkin bir kurum anlayışını benimseyerek öğrenmeyi öğretmek,
- 2) Özgür düşünen, yaratıcı bireyler yetiştirmek,
- 3) Kursiyerlerimizin yeteneklerini açığa çıkarıp gelişmesine katkıda bulunmak,
- 4) Öğretimi aktif hale getirip yaşayarak öğrenmeyi sağlamak,
- 5) Gelişen teknolojiyi eğitime aktarmak,
- 6) Kursiyerlere kazandırılacak yararlı davranışlarla sosyal yaşamlarını geliştirmek,
- 7) Kursiyere bilimsel merak ve araştırma alışkanlığı kazandırmak,
- 8) Karar verme sürecinde kursiyer, veli ve öğretmen görüşlerine önem verme,
- 9) Kurum ve aile işbirliğini geliştirerek eğitimin kalitesini artırmak,
- 10) Bilgi paylaşımını sağlayarak kurumda demokratik ve şeffaf bir yönetim biçimi ortaya koymak,
- 11) Kaynakları etkili ve verimli kullanma,
- 12) Personelin tüm potansiyelini kullanacağı imkânlar sunma,
- 13) Hedeflere ulaşma düzeyini sürekli ölçme ve değerlendirme yapma,

14) Personelin sürekli eğitimi sağlama hizmet sunumunda mükemmelliği yakalama yönünde gayret sarf etmektir.

#### 4-TEMALARIMIZ

- 1.TEMA: KURSLAR
- 2.TEMA: KURSIYERLER
- 3.TEMA: ÇALIŞANLAR
- 4.TEMA: VELİ VE ÇEVRE
- 5.TEMA: FİZİKİ YAPI VE DONANIM
- 6.TEMA: SOSYAL-KÜLTÜREL FAALİYETLER

### 6.1. Kurumun Stratejik Amaçları ve Hedefleri

**STRATEJİK AMAC 1:** Tüm bireylere; ilgi, istek ve yeteneklerine göre, ekonomik, toplumsal ve kültürel gelişmelerini sağlayıcı nitelikte eğitim alma imkanı sağlamak.

**Stratejik Hedef 1.1: 2017 – 2018 yılında açılan 60 adet açılan kurs sayısını her yıl % 5 arttırarak 2023 yılında 80'e çıkarmak.**

#### **Faaliyetler:**

**1.1.1** Köy Muhtarları ile toplantılar yaparak kurs faaliyetlerini kırsal kesime doğru yayılmasını sağlamak.

**1.1.2** Daha fazla kişiye ulaşmak için basın ve yayın organlarını ve kitle iletişim araçlarını kullanmak. Cep telefonu şebekeleri ile anlaşarak sistemimizde kayıtlı bulunan kursiyerlere yeni kursları mesaj olarak çekmek.

**1.1.3** Kurumun çalışmalarını ve planlanan faaliyetleri dergi çıkararak farklı kitlelere duyurmak

**1.1.4.** 2018-2019 Eğitim Öğretim Yılı başında açılacak kursların afişler halinde şehrin muhtelif yerlerine asmak.

**Tahmini Bütçe:** Alan Çalışmaları Genel bütçeden karşılanacak. Dergi çıkarılması ve cep mesaj ile iletişimi ve afiş giderlerinin okul-aile birliğince karşılanması.

**İzleme:** Oluşturulan okul çalışma grubu tarafından her dönem sonunda kurum müdürüne rapor sunulacaktır.

#### **Performans Değerlendirme:**

- Her Yıl kaç köy inceleme teknik gezisi (Alan çalışması) yapıldı?
- Her yıl kaç kursiyere mesaj atıldı?
- Okul Aile Birliği bütçesinin her yıl ne kadarı kullanıldı?
- Derginin ulaştığı kitle sayısı ne kadar?

**Performans Hedefi:** Bu faaliyetlerden yöre halkımızın faydalanma oranı yıllık en az % 2 olacaktır.

**Stratejik Hedef 1.2: Personelin 2019 yılına kadar mesleki gelişim modüllerinin eğitimini almalarını sağlamak.**

**Faaliyetler:**

**1.2.1.** Eğitim – Öğretim sınıfındaki personelin 6 aylık periyotlar halinde 2019 yılına kadar mesleki eğitim modüllerinden eğitim almalarını sağlamak.

**1.2.2.** Ücretli usta Öğretici olarak çalışacak personelin seminerden geçirilmesi, eğitimlerin her yıl eğitim – öğretim yılının Eylül – Ekim aylarında gerçekleşmesini sağlamak.

**Tahmini Bütçe:** Genel Bütçeden karşılanacaktır.

**İzleme:** Oluşturulan okul çalışma grubu tarafından her dönem sonunda kurum müdürüne rapor sunulacaktır.

**Performans Değerlendirme:**

- Her yıl kaç personel mesleki gelişim modülünden eğitimden geçirildi?
- Her yıl kaç kişiye usta öğretici olarak seminer verildi?

**Performans Hedefi:** Bu faaliyetlerden personelimizin faydalanma oranı en az % 100 olacaktır.

**STRATEJİK AMAC 2: Günümüzde artan işsizlik probleminin azaltılması amacıyla İstihdama Destek Sağlayıcı Eğitim Programları uygulamak.**

**Stratejik Hedef 2.1: 2023 yılına kadar yılda en az 2 Yerel STK (Sivil Toplum Kuruluşları)ve İŞ-KUR ile işbirliğinin geliştirilmesi**

**Faaliyetler:**

**2.1.1.** İlimiz genelindeki en az iki adet STK ile hangi mesleklerde ara eleman ihtiyacının olduğunun tespit edilmesi.

**2.1.2.** Tespit sonucuna göre eğitim faaliyetlerinin planlanması.

**Tahmini Bütçe:** Genel Bütçeden karşılanacaktır.

**İzleme:** Oluşturulan okul çalışma grubu tarafından her dönem sonunda kurum müdürüne rapor sunulacaktır.

**Performans Değerlendirme:**

- Her yıl kaç adet STK ile mesleki kurs faaliyetleri yapıldı?
- Her yıl kaç kursiyer STK ile Mesleki kurs faaliyetinden faydalandı?

**Performans Hedefi:** Yılda en az iki adet STK ile ara eleman ihtiyaçlarının tespit edilerek eğitim faaliyetlerinin düzenlenmesi.

**Stratejik Hedef 2.2: 2019 yılından 2023 yılına kadar yılda en az 2 adet Yerel Yönetimleri ile (Belediye, İl Özel İdaresi) işbirliğine gidilerek faaliyetler düzenlenmesi.**

**Faaliyetler:**

**2.2.1.** Pazar Belediyesi ile görüşülerek eğitim protokolünün hazırlanması ve oluşturulacak komisyonca Belediyeye ait fiziki kapasitelerin kullanılarak faaliyetlerin düzenlenmesi.

**2.2.2.** Pazar İl Özel İdaresi görüşülerek eğitim protokolünün hazırlanması ve oluşturulacak komisyonca İl Özel İdaresine ait fiziki kapasitelerin kullanılarak faaliyetlerin düzenlenmesi.

**Tahmini Bütçe:** Genel Bütçeden karşılanacaktır.

**İzleme:** Oluşturulan okul çalışma grubu tarafından her dönem sonunda kurum müdürüne rapor sunulacaktır.

**Performans Değerlendirme:**

- Her yıl kaç adet Yerel Yönetimler ile mesleki kurs faaliyetleri yapıldı?
- Her yıl kaç kursiyer Yerel Yönetimleri ile Mesleki kurs faaliyetinden faydalandı?

**Performans Hedefi:** Bu faaliyetlerden faydalanma oranı en az % 100 olacaktır.

**Stratejik Hedef 2.3: Diğer Resmi Kurumlar ile işbirliğine gidilerek faaliyetler düzenlenmesi.**

**Faaliyetler:**

**2.3.1.** Diğer resmi kurumlar ile görüşülerek eğitim protokolünün hazırlanması ve oluşturulacak komisyonca protokolü imzalayan resmi kuruma ait fiziki kapasitelerin kullanılarak faaliyetlerin düzenlenmesi.

**Tahmini Bütçe:** Genel Bütçeden karşılanacaktır.

**İzleme:** Oluşturulan okul çalışma grubu tarafından her dönem sonunda kurum müdürüne rapor sunulacaktır.

**Performans Değerlendirme:**

- Her yıl kaç adet Resmi Kurum ile mesleki kurs faaliyetleri yapıldı?
- Her yıl kaç kursiyer Resmi kurum ile Mesleki kurs faaliyetinden faydalandı?

**Performans Hedefi:** Bu faaliyetlerden faydalanma oranı en az % 100 olacaktır.

**STRATEJİK AMAÇ 3: Daha İyi bir Eğitim Öğretim için Kurumun Fiziki Yapısında Yenilikler ve iyileştirmeler yapılması.**

**Stratejik Hedef 3.1: Kasım 2018 de başlayıp Ağustos 2020 yılına kadar Bahçe düzenlemesi gerçekleştirilmesi**

**Faaliyetler:**

**3.1.1.** Ağaçların budanması ve ilaçlanması

- 3.1.2. Bahçe Kapılarının yenilenmesi, Araç kapısının otomatik kapı olarak yenilenmesi
- 3.1.3. Binaların dış boya işlerinin yapılması.
- 3.1.4. Merkez Binanın giriş kapısının binanın yapısına uygun yenilenmesi

**Tahmini Bütçe:** Okul – Aile Birliğince karşılanacaktır. Tahmini bütçenin yaklaşık % 15 ‘i kullanılacak.

**İzleme:** Oluşturulan okul çalışma grubu tarafından her dönem sonunda kurum müdürüne rapor sunulacaktır.

**Performans Değerlendirme:**

- Bahçedeki ağaçların budama ve ilaçlaması yapıldı mı?
- Araç Kapısı ve bahçe kapılarında değişim ve yenileme işlemleri yapıldı mı?
- Binanın yeni boyası tarihi dokusuna uygun mu?
- Bina giriş kapısı binanın yapısına uygun mu?

**Performans Hedefi:** Bu faaliyetlerden faydalanma oranı en az % 100 olacaktır.

**Stratejik Hedef 3.2: 01.11.2018 ile 31.09.2019 tarihleri arasında Güvenlik Sisteminin oluşturulması.**

**Faaliyetler:**

- 3.3.1. Kurumun güvenliği için binaların yapısına göre fizibilite raporunun çıkarılması.
- 3.3.2. Piyasa araştırması yapılarak kurumun kaynakları ölçüsünde en uygun olan sistemin kurulmasının sağlanması

**Tahmini Bütçe:** Okul – Aile Birliğince karşılanacaktır. Tahmini bütçenin yaklaşık % 2’si kullanılacak.

**İzleme:** Oluşturulan okul çalışma grubu tarafından her dönem sonunda kurum müdürüne rapor sunulacaktır.

**Performans Değerlendirme:**

- Güvenlik kameralarının kurulmasından sonra güvenlik açığınız ne kadar?

**Performans Hedefi:** Bu faaliyetlerden faydalanma oranı en az % 100 olacaktır.

**STRATEJİK AMAÇ 4 :Kasım 2019 – Kasım 2023 tarihleri arasında Alan Çalışmasının Yaygınlaştırılması.**

**Stratejik Hedef 4.1:** Yerel olarak görsel ve yazılı basında planlanan faaliyetlerin tüm kesimlere ulaştırılmasını sağlamak.

**Faaliyetler:**

- 4.1.1. Kurs Dönem Başlarında ve açılışlarında görsel ve yazılı basında faaliyet alanlarının yer almasını sağlamak.
- 4.1.2. Broşür veya bülten hazırlamak
- 4.1.3. İnternet sitesinin güncellenmesini sağlamak

**Tahmini Bütçe:** Okul – Aile Birliğince karşılanacaktır. Tahmini bütçenin yaklaşık % 1'i kullanılacak

**İzleme:** Oluşturulan okul çalışma grubu tarafından her dönem sonunda kurum müdürüne rapor sunulacaktır.

**Performans Değerlendirme:**

- Kurs dönem başlarında görsel ve yazılı basında ne kadar yer aldınız?
- Broşür veya bültenleri hangi kitlelere ulaştırdınız?
- İnternet sayfasında arama motorlarında arandığınızda kaçınıcı sırada çıkıyorsunuz?

**Performans Hedefi :**Yerel olarak görsel ve yazılı basında planlanan faaliyetlerin tüm kesimlere ulaştırılmasını sağlamak.

**Stratejik Hedef 4.2: Tüm Mahalle ve köy muhtarları ile her yılın Temmuz Ayının son haftasında toplantı yapmak.**

**Faaliyetler:**

- 4.2.1. Kaymakamlık Yazı İşleri müdürlüğünden resmi yazı ile Her yılın Haziran ayında tüm mahalle ve köy muhtarlarına çağrı kağıdının gönderilmesi.
- 4.2.2. İlgili Müdür Yardımcısı tarafından mahalle muhtarlarının ihtiyaçları doğrultusunda sunum hazırlanması.
- 4.2.3. İlgili Müdür Yardımcısı tarafından köy muhtarlarının ihtiyaçları doğrultusunda sunum hazırlanması.

**Tahmini Bütçe:** Okul – Aile Birliğince karşılanacaktır. Tahmini bütçenin yaklaşık % 0,5'i kullanılacak.

**İzleme:** Oluşturulan okul çalışma grubu tarafından her dönem sonunda kurum müdürüne rapor sunulacaktır.

**Performans Değerlendirme:**

- Toplantıya katılmayan köy muhtarının sayısı kaçtır?
- Toplantıya katılmayan mahalle muhtarının sayısı kaçtır?

**Performans Hedefi:** Toplantının Gerçekleşmesi

**Stratejik Hedef 4.3: Yerel STK ve Yerel Yönetimler ve diğer resmi kuruluşlar ile 2019 yılından 2023 yılına kadar işbirliğine gidilerek eğitim ihtiyaçlarının belirlenmesi ve fiziki kapasite kullanımı için faaliyetler yapmak.**

**Faaliyetler:**

**4.3.1.** Her yılın Ekim-Kasım aylarında Yerel STK'lar ile anket çalışması yaparak ihtiyaçların belirlenmesi ve eğitim ihtiyaçlarının giderilmesi için fiziki kapasite kullanımının sağlanması.

**4.3.2.** Her yılın Ekim-Kasım aylarında Belediye ile anket çalışması yaparak ihtiyaçların belirlenmesi ve eğitim ihtiyaçlarının giderilmesi için fiziki kapasite kullanımının sağlanması.

**4.3.3.** Her yılın Ekim-Kasım aylarında Muhtarlar ile anket çalışması yaparak ihtiyaçların belirlenmesi ve eğitim ihtiyaçlarının giderilmesi için fiziki kapasite kullanımının sağlanması.

**4.3.4.** Her yılın Ekim-Kasım aylarında İlçe Özel İdaresi ile anket çalışması yaparak ihtiyaçların belirlenmesi ve eğitim ihtiyaçlarının giderilmesi için fiziki kapasite kullanımının sağlanması.

**Tahmini Bütçe:** Okul – Aile Birliği ve Genel Bütçe den karşılanacaktır. Tahmini bütçenin yaklaşık % 0,5'i kullanılacak.

**İzleme:** Oluşturulan okul çalışma grubu tarafından her dönem sonunda kurum müdürüne rapor sunulacaktır.

**Performans Değerlendirme:**

- Yılda kaç STK ile işbirliği yapılıyor?
- Yılda kaç STK'nın fiziki kapasitesini kullanılıyor?
- Belediye ile yılda kaç eğitim faaliyeti düzenleniyor?
- Yılda Belediyenin kaç adet fiziki ünitesini eğitim faaliyeti olarak kullanılıyor?

**Performans Hedefi:** Bu faaliyetlerden faydalanma oranı en az % 50 olacaktır.

**STRATEJİK AMAÇ 5 : Bilginin çok çabuk değiştiği ve iletişimin yaygınlaştığı günümüzde Eğitim Alanındaki Teknolojik değişimleri izlemek ve kuruma kazandırmak.**

**Hedef 5.1. 2020 yılının sonuna kadar Her Sınıfa internet bağlantısının kurulması.**

**Faaliyetler:**

- 5.1.1.** Gerekli malzemenin tespitini yapmak
- 5.1.2.** Gerekli malzemeyi temin etmek
- 5.1.3.** Donanımın kurulumunu sağlamak

**Tahmini Bütçe:** Okul – Aile Birliğinden karşılanacaktır. Tahmini bütçenin % 1'i kullanılacak.

**İzleme:** Oluşturulan okul çalışma grubu tarafından iş bitiminde sonunda kurum müdürüne rapor sunulacaktır.

**Performans Değerlendirme:**

- Kaç sınıfta internet bağlantısı mevcuttur?
- İnternet bağlantısı olmayan sınıf sayısı kaçtır?



**Performans Hedefi:** Bu faaliyetlerden faydalanma oranı en az % 100 olacaktır.

**Hedef 5.2. 2019 yılının sonuna kadar Bilgisayar laboratuvarındaki bilgisayarların yenilenmesi.**

**Faaliyetler:**

- 5.2.1 Gerekli malzemenin tespitini yapmak
- 5.2.2 Gerekli malzemeyi temin etmek
- 5.2.3 Donanımın kurulumunu sağlamak

**Tahmini Bütçe:** Genel Bütçeden karşılanacaktır.

**İzleme:** Oluşturulan okul çalışma grubu tarafından iş bitiminde kurum müdürüne rapor sunulacaktır.

**Performans Değerlendirme:**

- Laboratuvarında kaç bilgisayar mevcuttur?
- Bilgisayar İşletmenliği(Operatörlüğü) kursunda kullanılacak bilgisayar sayısı kaçtır?

Performans Hedefi: Bu faaliyetlerden faydalanma oranı en az % 100 olacaktır.

**Hedef 5.3. Eğitim Öğretim kadrosundaki personelin bilişim teknolojileri alanındaki bilgilerini güncellemek için eğitimler düzenlemek.**

**Faaliyetler:**

- 5.3.1. 2019 – 2023 yılları arasında Eğitim – Öğretim Sınıfındaki personeli 6 aylık periyotluk zaman dilimi içinde 163 saatlik Bilişim kursları ile teknolojik değişimlerin aktarılmasını sağlamak.

**Tahmini Bütçe:** Genel Bütçeden karşılanacaktır.

**İzleme:** Oluşturulan okul çalışma grubu tarafından her dönem sonunda kurum müdürüne rapor sunulacaktır.

**Performans Değerlendirme:**

- Eğitim faaliyetinden faydalanan kişi sayısı kaçtır?
- Eğitim faaliyetinden faydalanmayan kişi sayısı kaçtır?

**Performans Hedefi:** Bu faaliyetlerden faydalanma oranı en az % 100 olacaktır.

## 6.2. Faaliyet / Projeler ve Maliyet Tablosu

SAM	1	Faaliyet veya Projeler	Sorumlu Kişi/Ekip	2019	2020	2021	2022	2023	SP Sonu TOPLAM (TL)
SH	1.1								
F	1.1.1	Köy Muhtarları ile toplantılar yaparak kurs faaliyetlerini kırsal kesime doğru yayılmasını sağlamak.	Selahattin YAĞMUR Esra ERDEM Asuman DOĞAN						
F	1.1.2	Daha fazla kişiye ulaşmak için basın ve yayın organlarını ve kitle iletişim araçlarını kullanmak. Cep telefonu şebekeleri ile anlaşarak sistemimizde kayıtlı bulunan kursiyerlere yeni kursları mesaj olarak çekmek.	Selahattin YAĞMUR Esra ERDEM Asuman DOĞAN		300	300	300	300	1200
F	1.1.3	Kurumun çalışmalarını ve planlanan faaliyetleri dergi çıkararak farklı kitlelere duyurmak	Selahattin YAĞMUR Esra ERDEM Asuman DOĞAN		200	200	200	200	800
F	1.1.3	2019-2020 Eğitim Öğretim Yılı başında açılacak kursların dev poster halinde şehrin en işlek yerine asmak.	Selahattin YAĞMUR Esra ERDEM Asuman DOĞAN		250	250	250	250	1000
SAM	1	Faaliyet veya Projeler	Sorumlu Kişi/Ekip	2019	2020	2021	2022	2023	SP Sonu TOPLAM (TL)
SH	1.2								
F	1.2.1	Eğitim – Öğretim sınıfındaki personelin 6 aylık periyotlar halinde 2019 yılına kadar mesleki eğitim modüllerinden eğitim almalarını sağlamak.	Selahattin YAĞMUR Esra ERDEM Asuman DOĞAN						
F	1.2.2	Ücretli usta Öğretici olarak çalışacak personelin 80 saatlik Usta Öğreticilik Eğitiminden geçirilmesi, eğitimlerin her yıl eğitim – öğretim yılının Eylül – Ekim aylarında gerçekleşmesini sağlamak.	Selahattin YAĞMUR Esra ERDEM Asuman DOĞAN						
SAM	2	Faaliyet veya Projeler	Sorumlu Kişi/Ekip	2019	2020	2021	2022	2023	SP Sonu TOPLAM (TL)
S.H	2.1								
F	2.1.1	İlimiz genelindeki en az iki adet STK ile hangi mesleklerde ara eleman ihtiyacının olduğunun tespit edilmesi.	Selahattin YAĞMUR Esra ERDEM Asuman DOĞAN						

SAM	2	Faaliyet veya Projeler	Sorumlu Kişi/Ekip	2019	2020	2021	2022	2023	SP Sonu TOPLAM (TL)
S.H	2.2								
F	2.2.1	Pazar Belediyesi ile görüşülerek eğitim protokolünün hazırlanması ve oluşturulacak komisyonca Belediyeye ait fiziki kapasitelerin kullanılarak faaliyetlerin düzenlenmesi.	Selahattin YAĞMUR Esra ERDEM Asuman DOĞAN						
F	2.2.2	Pazar ilçe özel idaresi görüşülerek eğitim protokolünün hazırlanması ve oluşturulacak komisyonca İlçe Özel idaresine ait fiziki kapasitelerin kullanılarak faaliyetlerin düzenlenmesi.	Selahattin YAĞMUR Esra ERDEM Asuman DOĞAN						
SAM	2	Faaliyet veya Projeler	Sorumlu Kişi/Ekip	2019	2020	2021	2022	2023	SP Sonu TOPLAM (TL))
S.H	2.3								
F	2.3.1	Diğer resmi kurumlar ile görüşülerek eğitim protokolünün hazırlanması ve oluşturulacak komisyonca protokolü imzalayan resmi kuruma ait fiziki kapasitelerin kullanılarak faaliyetlerin düzenlenmesi.	Selahattin YAĞMUR Esra ERDEMA suman DOĞAN						
SAM	3	Faaliyet veya Projeler	Selahattin YAĞMUR	2019	2020	2021	2022	2023	SP Sonu TOPLAM (TL))
S.H	3.1								
F	3.1.1	Ağaçların budanması ve ilaçlanması	Selahattin YAĞMUR Esra ERDEM Asuman DOĞAN Mehmet SEZGİN						
F	3.1.2	Bahçe Kapılarının yenilenmesi, Araç kapısının otomatik kapı olarak yenilenmesi	Selahattin YAĞMUR Esra ERDEM Asuman DOĞAN				5000		5000
F	3.1.3	Binaların dış boya ve cam çerçevelerinin boya işlerinin yapılması.	Selahattin YAĞMUR Esra ERDEM Asuman DOĞAN			4000			4000
F	3.1.4	Merkez Binanın giriş kapısının binanın yapısına uygun yenilenmesi	Selahattin YAĞMUR Esra ERDEM Asuman DOĞAN		2000				2000

SAM	3	Faaliyet veya Projeler	Sorumlu Kişi/Ekip	2019	2020	2021	2022	2023	SP Sonu TOPLAM (TL))
S.H	3.2								
F	3.2.1	Kurumun güvenliği için binaların yapısına göre fizibilite raporunun çıkarılması.	Selahattin YAĞMUR Esra ERDEM Asuman DOĞAN						
F	3.2.2	Piyasa araştırması yapılarak kurumun kaynakları ölçüsünde en uygun sistemin kurulmasını sağlanması	Selahattin YAĞMUR Esra ERDEM Asuman DOĞAN	2000					2000
SAM	4	Faaliyet veya Projeler	Sorumlu Kişi/Ekip	2019	2020	2021	2022	2023	SP Sonu TOPLAM (TL))
S.H	4.1								
F	4.1.1	Kurs dönem başlarında ve açılışlarında görsel ve yazılı basında faaliyet alanlarının yer almasını sağlamak	Selahattin YAĞMUR Esra ERDEM Asuman DOĞAN						
F	4.1.2	Broşür veya bülten hazırlamak	Selahattin YAĞMUR Esra ERDEM Asuman DOĞAN		250	250	250	250	1000
F	4.1.3	İnternet sitesinin güncellenmesini sağlamak	Selahattin YAĞMUR Esra ERDEM Asuman DOĞAN						
SAM	4	Faaliyet veya Projeler	Sorumlu Kişi/Ekip	2019	2020	2021	2022	2023	SP Sonu TOPLAM (TL))
S.H.	4.2								
F	4.2.1	Kaymakamlık Yazı İşleri müdürlüğünden resmi yazı ile Her yılın Haziran ayında tüm mahalle ve köy muhtarlarına çağrı kağıdının gönderilmesi.	Selahattin YAĞMUR Esra ERDEM Asuman DOĞAN						
F	4.2.2	İlgili Müdür Yardımcısı tarafından mahalle muhtarlarının ihtiyaçları doğrultusunda sunum hazırlanması	Selahattin YAĞMUR Esra ERDEM Asuman DOĞAN						
F	4.2.3	İlgili Müdür Yardımcısı tarafından Köy muhtarlarının ihtiyaçları doğrultusunda sunum hazırlanması	Selahattin YAĞMUR Esra ERDEM Asuman DOĞAN						

SAM	4	Faaliyet veya Projeler	Sorumlu Kişi/Ekip	2019	2020	2021	2022	2023	SP Sonu TOPLAM (TL))
S.H	4.3								
F	4.3.1	Her yılın Ekim-Kasım aylarında Yerel STK'lar ile anket çalışması yaparak ihtiyaçların belirlenmesi ve eğitim ihtiyaçlarının giderilmesi için fiziki kapasite kullanımının sağlanması.	Selahattin YAĞMUR Esra ERDEM Asuman DOĞAN		200	200	200	200	800
F	4.3.2	Her yılın Ekim-Kasım aylarında Belediye ile anket çalışması yaparak ihtiyaçların belirlenmesi ve eğitim ihtiyaçlarının giderilmesi için fiziki kapasite kullanımının sağlanması.	Selahattin YAĞMUR Esra ERDEM Asuman DOĞAN						
F	4.3.3	Her yılın Ekim-Kasım aylarında Muhtarlar ile anket çalışması yaparak ihtiyaçların belirlenmesi ve eğitim ihtiyaçlarının giderilmesi için fiziki kapasite kullanımının sağlanması.	Selahattin YAĞMUR Esra ERDEM Asuman DOĞAN		200	200	200	200	800
F	4.3.4	Her yılın Ekim-Kasım aylarında İlçe Özel İdaresi ile anket çalışması yaparak ihtiyaçların belirlenmesi ve eğitim ihtiyaçlarının giderilmesi için fiziki kapasite kullanımının sağlanması.	Selahattin YAĞMUR Esra ERDEM Asuman DOĞAN						
SAM	5	Faaliyet veya Projeler	Sorumlu Kişi/Ekip	2019	2020	2021	2022	2023	SP Sonu TOPLAM (TL)
S.H	5.1								
F	5.1.1	Gerekli malzemenin tespiti yapma	Selahattin YAĞMUR Esra ERDEM Asuman DOĞAN						
F	5.1.2	Gerekli malzemeyi temin etmek	Selahattin YAĞMUR Esra ERDEM Asuman DOĞAN		250				250
F	5.1.3	Donanımın kurulmasını sağlamak	Selahattin YAĞMUR Esra ERDEM Asuman DOĞAN						

SAM	5	Faaliyet veya Projeler	Sorumlu Kişi/Ekip	2019	2020	2021	2022	2023	SP Sonu TOPLAM (TL)
S.H	5.2								
F	5.2.1	Gerekli malzemelerin tespitini yapmak	Selahattin YAĞMUR Esra ERDEM Asuman DOĞAN						
F	5.2.2	Gerekli malzemeyi temin etmek	Selahattin YAĞMUR Esra ERDEM Asuman DOĞAN	25000					25000
F	5.2.3	Donanımın kurulumunu sağlamak	Selahattin YAĞMUR Esra ERDEM Asuman DOĞAN						
SAM	5	Faaliyet veya Projeler	Sorumlu Kişi/Ekip	2019	2020	2021	2022	2023	SP Sonu TOPLAM (TL)
S.H	5.3								
F	5.3.1	2020 – 2023 yılları arasında Eğitim – Öğretim Sınıfındaki personeli 6 aylık periyotluk zaman dilimi içinde 160 saatlik Bilişim kursları ile teknolojik değişimlerin aktarılmasını sağlamak.	Selahattin YAĞMUR Esra ERDEM Asuman DOĞAN						
<b>TOPLAM:</b>				<b>27000</b>	<b>3650</b>	<b>5400</b>	<b>6400</b>	<b>1400</b>	<b>43850</b>
<b>Faaliyet / Projeler ve Maliyet GENEL TOPLAM :</b>									<b>43850</b>